

T.C

PENDİK KAYMAKAMLIĞI

ŞULE YÜKSEL ŞENLER KIZ ANADOLU İMAM
HATİP LİSESİ MÜDÜRLÜĞÜ



2024-2028 STRATEJİK PLANI





“Gençliđi yetiřtiriniz. Onlara ilim ve irfanın müspet fikirlerini veriniz.
Geleceđin aydınlıđına onlarla kavuřacaksınız.”

Mustafa Kemal ATATÜRK

Okul/Kurum Bilgileri

İli: İSTANBUL		İlçesi: PENDİK	
Adres:	Harmandere Mah.Reyhan Caddesi No.53 Pendik /İstanbul	Coğrafi Konum (link)	40°56'06.2"N 29°19'22.0"E
Telefon Numarası:	0 (216) 482 60 15	Faks Numarası:	0 (216) 482 60 16
e- Posta Adresi:	suleyükselsenleraihl@gmail.com	Web sayfası adresi:	https://suleyükselsenleraihl.meb.k12.tr
Kurum Kodu:	757782	Öğretim Şekli:	Tam Gün



SUNUŞ

“Avrupa Medeniyeti, İslam Medeniyetinin Çocuğudur.” Prof. Dr. Fuat SEZGİN

İlim ve irfan sadakatinde kurulmuş olan Şule Yüksel Şenler Kız Anadolu İmam Hatip Lisesi ailesi olarak bünyemizde ana okul, ortaokul ve lise ile her yeni güne 65 öğretmen ve 776 öğrenci ile merhaba diyoruz. Bu sorumluluk bilinciyle ülkemizin ve dünyamızın ihtiyaç duyduğu din, bilim, sanat ve kültür alanında yetkin, kültürel mirasını bilen, ahlaki olgunlukta yükseköğretime öğrenci hazırlamak, sahip olduğu milli ve manevi değerlerinden asla mahcubiyet duymadan, dünyanın neresine giderse gitsin “Ben Müslümanım, Ben Türk'üm” diyebilen, ülkemizde ve dünyada söz sahibi olan nesiller yetiştirmek bizim misyonumuzdur.

Bilim ve teknolojinin hızla ilerlediği günümüz dünyasında varlık göstermek, geleceğe dair söz sahibi olabilmek ve değerlerimizden kopmadan ilim ve bilim terazisinde dengeyi koruyarak ilerlemek Şule Yüksel Şenler Kız Anadolu İmam Hatip Lisesi olarak en önemli hedefimizdir. Bilgiyi tüketen değil bilgiyi üreten, milli ve manevi değerlerinin farkında, Türkçemizi doğru ve düzgün kullanmanın yanında farklı dil becerilerini de geliştirmiş donanımlı nesiller yetiştirmek için vizyonumuza değer katacak her türlü çalışma itina ile hazırlanmalı, uygulanmalı ve uzun süreli olarak hayata geçirilmelidir. Bu da hedefleri sağlam belirlenmiş, paydaşlarla iletişimi güçlü bir stratejik plan ile mümkündür.

Bizler, Şule Yüksel Şenler KAIHL olarak tüm paydaşlarımızla eğitimin Türkiye yüzyılında hem ülkemize hem de dünyaya yön verecek beyin gücünü yetiştirmek üzere azimle ve sebatla çalışıyoruz. Belirlediğimiz hedefler doğrultusunda yenilikçi uygulamalarla topluma ahlaklı, dürüst, ilim ve irfan yolunda parlayan değerler kazandırmak istiyoruz. Hazırladığımız stratejik plan, güçlü ve zayıf yanlarımızı ortaya koyan, durum analizimizi gerçekçi temeller üzerine oturtturarak geleceğimize yön veren, nitelikli eğitim için disiplinler arası yaklaşımları bir araya getiren bir çerçevedir. Misyon ve vizyonumuzun gerçekleşmesi, eğitim öğretim çalışmalarımızın başarıyla yürütülmesi için temel bir araç niteliği taşıyan planımızın hazırlanmasında emeği geçen ekibimize teşekkür ediyor; ilçemize, ilimize ve ülkemize hayırlı olmasını diliyoruz.

Gülner ÇAT

OKUL MÜDÜRÜ

İÇİNDEKİLER

_Toc164893268

SUNUŞ	5
1. GİRİŞ VE STRATEJİK PLANIN HAZIRLIK SÜRECİ.....	8
1.1. Strateji Geliştirme Kurulu ve Stratejik Plan Ekibi.....	8
1.2. Planlama Süreci:.....	8
2. DURUM ANALİZİ.....	9
2.1. Kurumsal Tarihçe	10
2.2. Uygulanmakta Olan Stratejik Planın Değerlendirilmesi	11
2.3. Yasal Yükümlülükler ve Mevzuat Analizi	12
2.4. Üst Politika Belgeleri Analizi.....	12
2.5. Faaliyet Alanları ile Ürün/Hizmetlerin Belirlenmesi.....	14
2.6. Paydaş Analizi	16
2.7. Okul İçi Analiz	25
2.8. Çevre Analizi (PESTLE)	40
2.9. GZFT Analizi.....	42
2.10. Tespit ve İhtiyaçların Belirlenmesi.....	45
3. GELECEĞE BAKIŞ	45
3.1. Misyon.....	45
3.2. Vizyon.....	45
3.3. Temel Değerler	45
4. AMAÇ, HEDEF VE PERFORMANS GÖSTERGESİ İLE STRATEJİLERİN BELİRLENMESİ	46
4.1. Amaçlar.....	46
4.2. Hedefler.....	46
4.3. Performans Göstergeleri	47
4.4. Stratejilerin Belirlenmesi	56
4.5. Maliyetlendirme	56
5. İZLEME VE DEĞERLENDİRME	57
6. EKLER.....	57

TABLULAR LİSTESİ

<i>Tablo 1. Strateji Geliştirme Kurulu ve Stratejik Plan Ekibi Tablosu</i>	8
<i>Tablo 2. Üst Politika Belgeleri Analizi Tablosu</i>	12
<i>Tablo 3. Faaliyet Alanlar/Ürün ve Hizmetler Tablosu</i>	14
<i>Tablo 4. Okul/Kurum İçi Analiz İçerik Tablosu</i>	26
<i>Tablo 5. Norm Kadro</i>	28
<i>Tablo 6. İstihdam Sayısı</i>	29
<i>Tablo 7. Çalışanlara Verilen Ödül Sayısı</i>	29
<i>Tablo 8. Çalışanların Görev Dağılımı</i>	29
<i>Tablo 9. İdari Personelin Hizmet Süresine İlişkin Bilgiler</i>	30
<i>Tablo 10. Okul/Kurumda Oluşan Yönetici Sirkülasyonu Oranı</i>	30
<i>Tablo 11. İdari Personelin Katıldığı Hizmet İçi Programları</i>	30
<i>Tablo 12. Öğretmenlerin Hizmet Süreleri (2023 İtibarıyla)</i>	31
<i>Tablo 13. Kurumda Gerçekleşen Öğretmen Sirkülasyonunun Oranı</i>	31
<i>Tablo 14. Öğretmenlerin Katıldığı Hizmet İçi Eğitim Programları</i>	32
<i>Tablo 15. Kurumdaki Mevcut Hizmetli/ Memur Sayısı</i>	32
<i>Tablo 16. Okul/kurum Rehberlik Hizmetleri</i>	33
<i>Tablo 17. Teknolojik Araç-Gereç Durumu</i>	33
<i>Tablo 18. Fiziki Mekân Durumu</i>	33
<i>Tablo 19. Kaynak Tablosu</i>	34
<i>Tablo 20. Harcama Kalemler</i>	34
<i>Tablo 21. Gelir-Gider Tablosu</i>	34
<i>Tablo 22. Genel Mevcut Tablosu</i>	35
<i>Tablo 23. Özel Gereksinimli Öğrenci Tablosu</i>	35
<i>Tablo 24. Sosyal Faaliyetler Tablosu</i>	36
<i>Tablo 25. Düzenlenen Gezi Tablosu</i>	37
<i>Tablo 26. Personel Devam Tablosu (2023 yılı)</i>	38
<i>Tablo 27. Rehberlik Hizmetleri Tablosu (2023-2024 eğitim öğretim yılı)</i>	38
<i>Tablo 28. Faaliyet ve Proje Tablosu</i>	38
<i>Tablo 29. PESTLE Analiz Tablosu</i>	41
<i>Tablo 30. GZFT Listesi</i>	42
<i>Tablo 31. GZFT Stratejileri</i>	44
<i>Tablo 32. Amaç, Hedef, Gösterge ve Stratejilere İlişkin Kart Şablonu</i>	47
<i>Şekil 1. Öğrenci Anket Soruları</i>	17
<i>Şekil 2. Öğrenci Anket Sonuçları</i>	17
<i>Şekil 3. Öğretmen Anket Soruları</i>	20
<i>Şekil 4. Öğretmen Anket Sonuçları</i>	20
<i>Şekil 5. Veli Anket Soruları</i>	22
<i>Şekil 6. Veli Anket Sonuçları</i>	23
<i>Şekil 7. Teşkilat Şeması</i>	27

1. GİRİŞ VE STRATEJİK PLANIN HAZIRLIK SÜRECİ

1.1. Strateji Geliştirme Kurulu ve Stratejik Plan Ekibi

“2024-2028 dönemi Stratejik Plan” hazırlama çalışmalarını yürüten kurul ve ekip bilgileri aşağıdaki tabloda gösterilmiştir.

Tablo 1. Strateji Geliştirme Kurulu ve Stratejik Plan Ekibi Tablosu

Strateji Geliştirme Kurulu Bilgileri		Stratejik Plan Ekibi Bilgileri	
Adı Soyadı	Ünvanı	Adı Soyadı	Ünvanı
Gülnur ÇAT	Okul Müdürü	Nihal COŞKUN	Müdür Yardımcısı
Nursel YILDIRIM	Müdür Yardımcısı	Bülent ÇAVUŞ	Öğretmen
Merve LAÇINKAYA	Öğretmen	Tuğba KAZDAL	Öğretmen
Demet CEBECİ	OAB Başkanı	Sevcan YILDIZ	Veli
Fatma Müge EKŞİOĞLU	OAB Yönetim kurulu üyesi	Sümeyra SAĞIROĞLU	Veli

1.2. Planlama Süreci:

2024-2028 dönemi stratejik plan hazırlanması süreci Strateji Geliştirme Kurulu ve Stratejik Plan Ekibinin oluşturulmasıyla başlamıştır. Hazırladığımız çalışma takvimi doğrultusunda çeşitli toplantılar ve planlamalar yapılmıştır. İlk olarak 2019-2023 Stratejik Planı incelenmiş, ardından durum analizi bölümüne geçilmiştir. Durum analizi bölümünde paydaşlarımızın sürece aktif katılımları sağlanmış ve paydaş anketleri, toplantılar ve görüşmeler yoluyla durum değerlendirmesi yapılmıştır. Geleceğe yönelik bölümünde ise okulumuzun amaç, hedef, gösterge ve stratejileri belirlenerek izleme ve değerlendirme kısmına geçilmiştir.

2. DURUM ANALİZİ

Stratejik planlama süreci ilk olarak durum analizi bölümüyle başlamaktadır. Bu bölüm, okulumuzun “neredeyiz?” sorusuna cevap vermektedir. Okulumuzun geleceğe yönelik amaç, hedef ve stratejiler geliştirebilmesi için öncelikle mevcut durumda hangi kaynaklara sahip olduğu ya da hangi yönlerinin eksik olduğu tespit edilmiştir. Ayrıca okulumuzun kontrolü dışındaki olumlu ya da olumsuz gelişmelerin neler olduğu değerlendirilmiştir. Dolayısıyla bu analiz, okulumuzun kendisini ve çevresini daha iyi tanımasına yardımcı olacak ve stratejik planın sonraki aşamalarından daha sağlıklı sonuçlar elde edilmesini sağlayacaktır.

Durum analizi bölümünde, aşağıdaki hususlarla ilgili analiz ve değerlendirmeler yapılmıştır;

- Kurumsal tarihçe
- Uygulanmakta olan planın değerlendirilmesi
- Mevzuat analizi
- Üst politika belgelerinin analizi
- Faaliyet alanları ile ürün ve hizmetlerin belirlenmesi
- Paydaş analizi
- Kuruluş içi analiz
- Dış çevre analizi (Politik, ekonomik, sosyal, teknolojik, yasal ve çevresel analiz)
- Güçlü ve zayıf yönler ile fırsatlar ve tehditler (GZFT) analizi
- Tespit ve ihtiyaçların belirlenmesi

2.1. Kurumsal Tarihçe

Okulumuz 2013-2014 eğitim öğretim yılında Kurtköy Anadolu İmam Hatip Lisesinden ayrılarak Harmandere Mahallesinde yapılan binasına taşınmış, 2014-2015 eğitim öğretim yılında Şule Yüksel Şenler Kız Anadolu İmam Hatip Lisesi olarak eğitim öğretim faaliyetlerine başlamıştır. 2014 yılından bu yana okulumuz bünyesinde anasınıfı, ortaokul ve ortaöğretim olmak üzere 3 kademede eğitim verilmektedir.

Okulumuz 42 derslik, 1 fizik laboratuvarı, 1 kimya laboratuvarı, 1 biyoloji laboratuvarı, 1 kütüphane, 2 öğretmenler odası, 4 idari oda, 2 rehberlik odası, 1 revir, 1 spor salonu, 1 arşiv, kantin, matematik sokağı, edebiyat sokağı, yabancı dil sokağı, matematik atölyesi, sanat atölyesi, akıl ve zeka oyunları sınıfı, 2 etüt odası, 1 bilgi ve teknoloji sınıfı, 1 BT laboratuvarı, 1 yabancı dil uygulama alanı, 1 Kuran-ı Kerim dersi uygulama sınıfı, 1 çocuk oyun evi, 1 çocuk parkı, 3 mescid, 110 kişilik 1 çok amaçlı konferans salonu ile eğitim öğretime devam etmektedir. Tüm sınıflarında etkileşimli tahtaların kullanılmakta olduğu okulumuzda, gelecekte ülkemizde ve dünyada söz sahibi olacak, ilim ve irfan yolunda devletimize ve milletimize hizmet edecek kız öğrenciler yetiştirilmektedir.

2022 yılında okulumuzun ortaokul kısmı MEB Yoğunlaştırılmış Yabancı Dil Programı; ortaöğretim kısmı ise Fen ve Sosyal Bilimler Programı uygulayan okul olmuştur. 5. Sınıftan itibaren öğrencilerimizin İngilizce ve Arapça dil eğitimlerine önem verilmekte olup, Prof. Dr. Fuat Sezgin Lisan Kahvesi uygulama alanı ile öğrencilerimizin dil pratikleri desteklenmektedir. Fen ve Sosyal Bilimler Programı uygulayan ortaöğretim kısmı ile birlikte okulumuz, bölgede ve ülkede yükselen değer olma yolunda azimli ve kararlı bir şekilde ilerlemektedir.

Matematik ve sanatı birleştiren Herkes İçin Her Yerde Matematik Projesi ile ulusal basında yer almış İstanbul'daki en başarılı 3 Anadolu İmam Hatip Lisesi arasına giren okulumuz, Milli Eğitim Bakanımız Sayın Yusuf TEKİN'in davetiyle Ankara'daki ödül törenine katılmıştır.

Ulusal ve uluslararası pek çok proje ile adından söz ettiren okulumuz 2021 yılından bu yana Gülnur ÇAT yönetiminde vizyoner kimliği ile eğitim öğretim hizmetlerini sürdürmektedir.

2.2. Uygulanmakta Olan Stratejik Planın Değerlendirilmesi

2019 tarihinde yürürlüğe giren okulumuz 2019-2023 stratejik planı hazırlık süreci, durum analizi, misyon-vizyon ve temel değerler, amaç-hedef ve eylemler, maliyetlendirme olmak üzere beş bölümden oluşturulmuştur. Amaç ve hedefler kısmında 3 stratejik amaç, her amaç için de ikişer hedef belirlenmiştir. Belirlenen stratejik amaçlar doğrultusunda öğrencilerin devamsızlık oranlarının düşürülmesi, kurum kültürünün yerleşmesi ve eğitim öğretimde kalitenin artırılması hedeflenmiştir. Bu süreçte öğrencilerin devamsızlıklarını azaltmak üzere uygulanan hedef göstergelerine istenilen ölçüde ulaşılamadığı görülmüş bu sebeple okulumuza kartlı geçiş sistemi getirilmiştir. Böylece öğrencilerin veliler tarafından da kontrol edilerek takip edilmesine olanak sağlanmıştır. Yeni planda da güvenlik ile ilgili tedbirlerin kalıcılığı üzerine yeni hedefler belirlenecektir.

Kurumsal kültür oluşturmak konusunda planlanan hedef göstergelerine her geçen gün biraz daha yaklaşılmış, kurum kültürünün kalıcı olabilmesi için başarılı mevcut çalışmaların gelenekselleştirilmesi ve yeni çalışmalar ile desteklenmesi sağlanmıştır. Kurum kültürünün kalıcı ve sürekli olabilmesi için yeni dönemde de çeşitli hedef göstergeleri belirlenerek öğrenci-öğretmen-veli iş birliğinin en üst düzeye çıkarılması ile kurumsal kültür hedeflerimize ulaşabileceğimiz öngörülmüştür. Eğitim öğretimin kalitesinin artırılması ile ilgili olarak Destekleme ve Yetiştirme Kurslarına katılımın sağlanması ve kursların plan ve program çerçevesinde takibinin yapılması sağlanmıştır. Çalışmalar, belirlenen hedef göstergelerinin gerisinde kaldığı için yeni stratejik planımızda da aynı amaç ve hedeflere yer verilecektir. 2023 yılı Türkiye 423. s. öğrencimizin bulunması ve üniversite yerleşim oranımızın artması, nitelikli eğitim çalışmalarımızda hedef göstergelerine ulaştığımızı göstermektedir. Ayrıca Ord. Prof. Cahit Arf Matematik Sokağı, Prof. Dr. Fuat Sezgin Lisan Kahvesi, Alev Alatl Okuma Köşesi, Prof. Dr. Aziz Sancar Bilim Sokağı, sanat atölyeleri gibi öğrencilerin yaparak yaşayarak öğrenebilecekleri eğitim ortamları ile nitelikli ve çok yönlü öğrenci yetiştirme hedeflerimize ulaştığımız görülmektedir. Ancak öğrencilerin hedef belirleme, çevresel faktörlerden etkilenme gibi konularda geride kaldıkları bazı noktaların varlığından dolayı 2024-2029 Stratejik planımızda da yeni hedef göstergeleriyle aynı amaca yer verilmesi uygun bulunmuştur.

2.3. Yasal Yükümlülükler ve Mevzuat Analizi

Anayasamızın 42.maddesine göre Eğitim ve Öğretim, Atatürk ilkeleri ve inkılapları doğrultusunda, çağdaş bilim ve eğitim esaslarına göre, devletin gözetim ve denetimi altında yapılır. Eğitim ve öğretim kurumlarında sadece eğitim, öğretim, araştırma ve inceleme ile ilgili faaliyetler yürütülür. Şule Yüksel Şenler Kız Anadolu İmam Hatip Lisesi yasal dayanaklarını temel olarak Anayasamızın 42. maddesi, 5018 sayılı Kamu Mali Yönetimi ve Kontrol Kanunu, 1739 Sayılı Milli Eğitim Temel Kanunu, 222 Sayılı İlköğretim ve Eğitim Kanunu, 657 sayılı Devlet Memurları Kanunu, 3797 Milli Eğitim Bakanlığı Teşkilat ve Görevleri Hakkında Kanun, 5442 sayılı İl İdaresi Kanunu ile Ortaöğretim Kurumları Yönetmeliği, MEB Eğitim Kurulları ve Zümreler Yönergesi ve Sosyal Etkinlikler Yönetmeliklerinden almaktadır.

2.4. Üst Politika Belgeleri Analizi

Üst politika belgeleri;

- 12. Kalkınma Planı
- Cumhurbaşkanlığı Programı,
- Orta Vadeli Program,
- Cumhurbaşkanlığı Yıllık Programı,
- Millî Eğitim Bakanlığı Stratejik Planı,
- İl Millî Eğitim Müdürlüğü Stratejik Planı,
- İlçe Millî Eğitim Müdürlüğü Stratejik Planı ile

Kurumun faaliyet alanları ile Kalkınma Planı, diğer plan ve programlarda yer alan amaç, ilke ve politikalar arasındaki uyuma bakılır.

Tablo 2. Üst Politika Belgeleri Analizi Tablosu

Üst Politika Belgesi	İlgili Bölüm/Referans	Verilen Görevler/İhtiyaçlar
12. Kalkınma Planı	658	Tüm bireylerin kapsayıcılık ilkesi esasında nitelikli bir eğitime ve hayat boyu öğrenme imkânlarına eşit şartlarda erişimi sağlanarak akademik, sosyal ve mesleki becerilerinin uluslararası standartlara uygun bir şekilde geliştirilmesi, analitik düşünme, finansal okuryazarlık, işbirlikçi çalışma ve liderlik alanlarında yetkinlik sahibi olmalarının sağlanması, milli, manevi, ahlaki, insani ve toplumsal değerleri içselleştirmiş, ait olduğu aile ve topluma karşı sorumluluk sahibi olarak yetişmeleri temel amaçtır.
12. Kalkınma Planı	659	Erken yaşlarda bireylerin yetenek ve kapasitelerinin keşfedilerek bilim, teknoloji ve mesleki kariyer alanlarında uygun kabiliyetleri geliştirebileceği alanlara yönlendirilmesi, ayrıca kişisel ilgi alanları

		dikkate alınarak kültür, sanat, spor ve dil yetkinlikleri kazandırılarak genç yaşta belirli alanlarda beceri sahibi, üretken ve sosyal birer vatandaş olarak toplumsal iş bölümünde yer almalarının sağlanması hedeflenmektedir
12. Kalkınma Planı	662.3	Okullarda bilim, kültür, sanat ve spor faaliyetleri ile sosyal etkinlikler artırılabacaktır.
12. Kalkınma Planı	662.4	Okuldan kopma riski olan çocukların eğitim sistemi içerisinde kalmaları ve eğitim dışına çıkan çocukların yeniden eğitim sistemine döndürülmesi için öğrencilerin sosyal ve akademik becerilerini izleyen takip mekanizması oluşturulacak, bu takip mekanizması aracılığıyla riskleri önleyici tedbirler aile ve okul işbirliğiyle alınacaktır.
12. Kalkınma Planı	665.4	Türkçenin doğru ve güzel kullanımını geliştirmek amacıyla dört temel becerinin değerlendirilmesine yönelik ölçme araçları geliştirilecektir.
12. Kalkınma Planı	681.1	Yabancı dilde uluslararası standartlarda eğitim verilerek öğrencilerin ileri düzeyde okuma, anlama, konuşma ve yazma becerilerini edinmeleri sağlanacaktır.
2024 Cumhurbaşkanlığı Yıllık Programı	2.3.1 b maddesi	Tüm bireylerin kapsayıcılık ilkesi esasında nitelikli bir eğitime ve hayat boyu öğrenme imkânlarına eşit şartlarda erişimi sağlanarak akademik, sosyal ve mesleki becerilerinin uluslararası standartlara uygun bir şekilde geliştirilmesi, analitik düşünme, finansal okuryazarlık, işbirlikçi çalışma ve liderlik alanlarında yetkinlik sahibi olmalarının sağlanması, milli, manevi, ahlaki, insani ve toplumsal değerleri içselleştirmiş, ait olduğu aile ve topluma karşı sorumluluk sahibi bireyler olarak yetişmeleri temel amaçtır.
MEB 2024-2028 Stratejik Planı	Amaç 2	Çağın ihtiyaç duyduğu bilgi, beceri ve yetkinlikleri kazandıran, teknolojiyi üreten, tarih bilinci ve bilim aracılığıyla geleceği kurgulayan, nitelikli insan kaynağı yetiştiren, ekonomiye katkı sunan, değerleriyle bireyi hayata hazır kılan, empati ve nezaket kazandıran bir ortaöğretim yapısı ile öğrenciler yetiştirmek.
MEB 2024-2028 Stratejik Planı	Amaç 5	Türkiye Yüzyılı inşasında millî, manevi ve kültürel değerlerini özümsemiş; çağın gereklerine uygun bilgi, beceri, tutum ve davranışlar ile demokratik anlayışa ve millî şura sahip şahsiyetli ve üretken öğrenciler yetiştirmek.
MEB 2024-2028 Stratejik Planı	Amaç 7	Türkiye Yüzyılı vizyonu doğrultusunda fiziki ve teknolojik altyapısıyla güçlü, nitelikli personelle eğitime erişimi ve eğitimde kaliteyi artıracak, etkin ve hesap verebilen kurumsal yapıyı geliştirmek.

2.5. Faaliyet Alanları ile Ürün/Hizmetlerin Belirlenmesi

2024-2028 Stratejik Planı hazırlık sürecinde okulumuzun faaliyet alanları ve hizmetlerinin belirlenmesi için çeşitli çalışmalar yapılmıştır. Mevzuat analizinde yer alan kanun ve yönetmelikler doğrultusundaki görev ve sorumluluklar dikkate alınarak okulumuzun sunduğu temel ürün ve hizmetler belirlenmiştir. Belirlenen ürün ve hizmetler Tablo 3'te belirtildiği gibi belirli faaliyet alanları altında toplanmıştır. Faaliyet alanları ile ürün ve hizmetlerin belirlenmesi amaç, hedef ve stratejilerin oluşturulması aşamasında yönlendirici olacaktır.

Tablo 3. Faaliyet Alanlar/Ürün ve Hizmetler Tablosu

Faaliyet Alanı	Ürün/Hizmetler
Öğretim-egitim faaliyetleri	Öğrenci İşleri Kayıt-nakil işleri Devam-devamsızlık Sınıf geçme Sınav hizmetleri Destekleme ve Yetiştirme Kursları Kulüp çalışmaları Sosyal sorumluluk projeleri Yabancı dil becerisini geliştirmeye yönelik hizmetler Öğrenci başarısını ölçmeye yönelik hizmetler Ders kitaplarının temini Öğretmen ve sınıf haftalık ders programlarının hazırlanması
Rehberlik faaliyetleri	Öğrencilere yönelik rehberlik hizmetleri Velilere yönelik rehberlik hizmetleri Mesleki rehberlik çalışmaları
Sosyal faaliyetler	Geleneksel Sınıf İftarları ÇEDES projesi kapsamında haftanın en temiz sınıflarının ödüllendirilmesi (kahvaltı, iftar, piknik, gezi) Destekleme ve Yetiştirme Kursu öğrencilerine yönelik moral motivasyon çalışmaları (mangal, kahvaltı, seminer, üniversite gezileri) Mevlid programları Cami, tarihi ve kültürel mekan gezileri Sosyal farkındalık programları (Filistin yararına kermes, 10 Şehir 1 Ramazan Maket Sergisi)
Sportif faaliyetler	Voleybol Badminton Yakan top Ayak tenisi Geleneksel Çocuk Oyunları Bocce Mangala Akıl ve zeka oyunları
Kültürel ve sanatsal faaliyetler	Codeweek (kod haftası) çalışmaları 14 Mart Dünya Matematik ve pi günü Matematik yarışmaları 14 Mart Pi günü kutlamaları

	<p>Matematik ve sanat atölye çalışmaları Şiir dinletisi Bilişim ve teknoloji haftası etkinlikleri Koro çalışmaları Törenler E dergi çalışmaları Münazara Bilgi yarışmaları Yazar-eser buluşmaları</p>
İnsan kaynakları faaliyetleri (mesleki gelişim faaliyetleri, personel etkinlikleri...)	<p>Çini atölye çalışmaları Hizmet içi eğitim faaliyetleri Kurumsal yemek organizasyonları</p>
Okul aile birliği faaliyetleri	<p>Program organizasyon Yardımcı personel temini Bakım ve onarım işleri Temizlik işleri Kartlı geçiş sistemi ile ilgili iş ve işlemler</p>
Öğrencilere yönelik faaliyetler	<p>Tezhip kursu Epoksi reçine atölye çalışmaları Geleneksel Türk Sanatlarından Çini atölye çalışmaları Pouring art (dökme sanatı) atölye çalışmaları Gitar kursu</p>
Ölçme değerlendirme faaliyetleri	<p>Yazılı yoklamalar Dinleme ve konuşma sınavları Başarı İzleme Sınavları Deneme Sınavları</p>
Öğrenme ortamlarına yönelik faaliyetler	<p>Okuma kültürünün geliştirilmesine yönelik çalışmalar (Alev ALATLI Okuma Köşesi) Yabancı dil becerisinin geliştirilmesine yönelik çalışmalar (Prof. Dr. Fuat Sezgin Lisan Kahvesi) Matematik becerisinin geliştirilmesine yönelik çalışmalar (Ord. Prof. Cahit Arf Matematik Sokağı) Matematik sokağı Edebiyat sokağı Matematik Atölyesi Matematik sınıfı LGS YKS Etüt sınıfları Kütüphane Bilişim sınıfları Akıl- zeka oyunu sınıfı Sanat atölyesi Müzik sınıfı Spor salonu</p>
Ders dışı faaliyetler	<p>Atölye çalışmaları (çini, epoksi, Pouring art) Tezhip kursu Gitar kursu Kuran-ı Kerim kursu</p>
Projeler	<p>Edep Şahsiyet Teknofest E Twinning TÜBİTAK 4006 Umudum Öğretmenim Çedes Müfredattan Marifete Kültür Nesli "MÜMKÜN" Dilimizin Zenginlikleri Vakti Kuşanmak</p>

2.6. Paydaş Analizi

Stratejik plan hazırlama sürecinde katılımcılık ilkesi doğrultusunda paydaş analizleri en önemli temel unsurlardan biridir. Etkileşim içinde olduğumuz paydaşların görüşlerini almak, bu görüşleri dikkate alarak süreci planlamak büyük önem arz etmektedir. İç ve dış paydaşlarımızın görüşleri doğrultusunda oluşturulan amaç ve hedefler başarılı bir eğitim öğretim sürecinin önemli bir parçasıdır. Paydaşları planın bir parçası haline getirerek aynı zamanda kurumsal kültüre katkı sağlamaktadır. Eğitim açısından paydaş, okulun ürün ve hizmetleriyle ilgisi olan, okuldan doğrudan veya dolaylı, olumlu ya da olumsuz yönde etkilenen veya okulu etkileyen tüm tarafları içerir. Tüm paydaşların rolü ve okula yapacakları her türlü olumlu katkı hayati öneme sahiptir. Paydaşlar iç paydaşlar ve dış paydaşlar olarak sınıflandırılır.

İç paydaşlar, okulda gerçekleşen her faaliyetten doğrudan etkilenen veya bir faaliyeti iletme/yavaşlatma etkisine sahip olanlardır. Okul/kurumun bir parçası olan bireyleri ifade eder. Okul müdürü, müdür yardımcıları, öğretmenler, öğrenciler, destek personeli ve okul aile birliği üyeleri iç paydaşlara örnek olarak verilebilir.

Dış paydaşlar, Okulun bir parçası olmayan ancak okulda gerçekleşen her faaliyetten dolaylı olarak etkilenen, bağlı/ilişkili/ilgili kişi, grup ya da kurumları ifade eder. Okul/kurumun dış paydaşları; veliler, il ve ilçe millî eğitim müdürlükleri, Valilik, kamu kurum ve kuruluşları, muhtarlar, sivil toplum ve özel sektör kuruluşları vb. olarak sıralanabilir.

Okulda, tüm paydaşların stratejik planlama sürecine dahil olması ve görüşlerini sunması önemlidir. İhtiyaçlar, beklentiler bu görüşler dikkate alınarak belirlenir ve böylece paydaşların okulun misyonunu daha iyi uygulamasına imkan sağlanır.

Paydaş analizi; anket uygulaması, mülakat, atölye çalışması, toplantı gibi farklı şekillerde gerçekleştirilebilir. Okulumuz iç paydaşlarımızdan öğretmen ve öğrencilerimizi; dış paydaşlarımızdan velilerimizi anket yoluyla planlama sürecine dahil etmiştir. Anketlere verilen cevapların bulguları raporlaştırılmıştır. Bu bulgulardan GZFT analizi, PESTLE analizi, hedef ve stratejiler, riskler, ihtiyaçların belirlenmesi bölümlerinde yararlanılmıştır.

İÇ PAYDAŞ ANKETİ

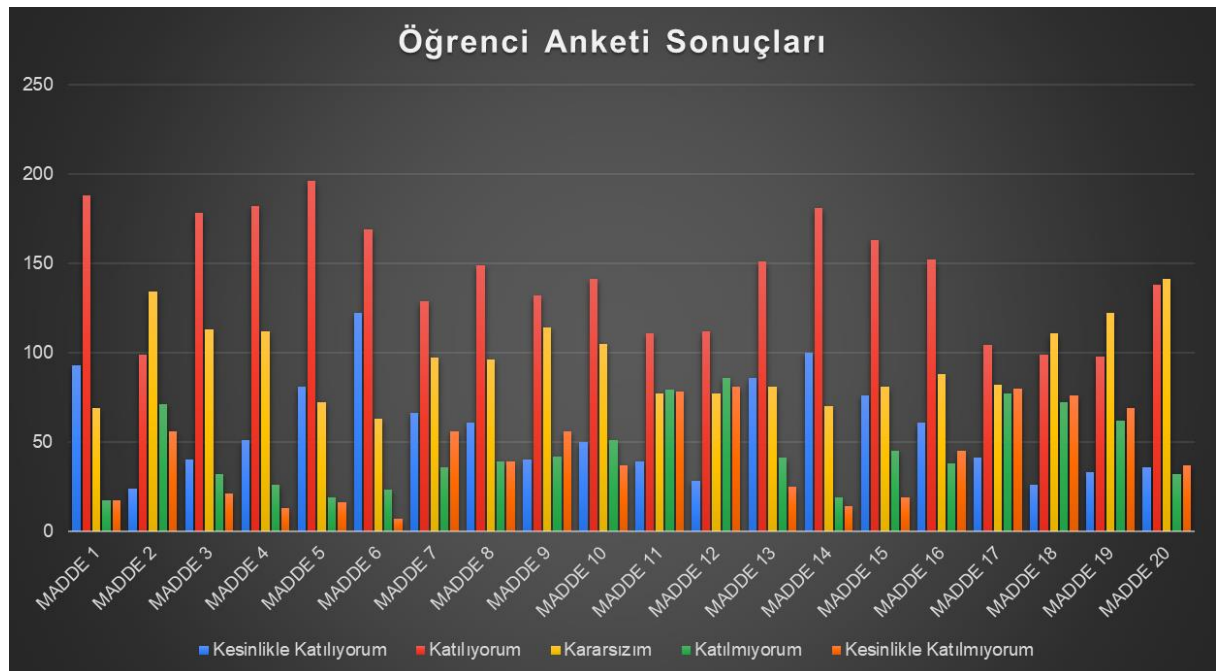
ÖĞRENCİ ANKETİ

20 sorudan oluşan 5'li likert ölçeğimize toplam 763 öğrencimizin 384'ü katılım sağlamıştır. %50,32'lik katılım oranına sahip ölçeğimizin sonuçları maddeler halinde gösterilmiştir.

Şekil 1. Öğrenci Anket Soruları

MADDE 1	Okulda kendimi güvende hissediyorum.
MADDE 2	Okul temiz ve hijyeniktir.
MADDE 3	Okulun fiziki koşullarını yeterlidir.
MADDE 4	Okul, yeni kabul edilen öğrencilere uygun desteği sağlar.
MADDE 5	Farklı kültürlerden gelen öğrencilerin bu okulda memnuniyetle karşılanacağını düşünüyorum.
MADDE 6	Öğretmenlerime ihtiyaç duyduğumda kolaylıkla görüşebilirim.
MADDE 7	Okul müdürüne ihtiyaç duyduğumda kolaylıkla görüşebilirim.
MADDE 8	Okul rehberlik servisinden ihtiyaçlarım doğrultusunda faydalanabiliyorum.
MADDE 9	Okul kişisel hedefler belirlemede ve bu hedeflere ulaşmamda yeterli rehberlik ediyor.
MADDE 10	Okulumda yer almam için birçok fırsat var.
MADDE 11	Okul bana yeterli ders dışı etkinlik olanakları sunuyor.
MADDE 12	Okul kulüpleri amacına uygun şekilde gelişimime katkı sağlıyor.
MADDE 13	Öğretmenlerim sınıfta adil kurallara sahipler ve tarafsızlar.
MADDE 14	Öğretmenlerim beni daha iyi performans göstermem için teşvik ediyor.
MADDE 15	Öğretmenlerim derslerin işlenişinde farklı ve ilgi çekici yöntemler kullanır.
MADDE 16	Sınav ve ödevlerin beni değerlendirmek için adil ve yeterli olduğunu düşünüyorum.
MADDE 17	Okulda düzenlenen sanatsal ve kültürel faaliyetler yeterlidir.
MADDE 18	Okulda öğrencilerin görüşleri dikkate alınır.
MADDE 19	Okul kantininde yeterli ve sağlıklı yiyecekler var.
MADDE 20	DYK'leri yeterli buluyorum.

Şekil 2. Öğrenci Anket Sonuçları



- Birinci maddede katılımcıların büyük çoğunluğunun okulumuzda kendini güvende hissettiği görülmüştür.
- İkinci madde ile ilgili olarak olumlu görüş belirten katılımcı sayısının kararsız katılımcı sayısına yakın olması, olumsuz görüş bildiren diğer katılımcıların sayısı da dikkate alındığında konu ile ilgili daha görünür tedbirler alınması ihtiyacını ortaya koymuştur.
- Üçüncü maddede katılımcıların büyük çoğunluğunun okulun fiziki koşullarını yeterli bulduğu görülmüştür.
- Dördüncü maddeye verilen cevaplardan anlaşıldığı üzere okulumuzda yeni gelen öğrencilerin ortama uyum sağlayabilmesi için yeterli kültürün olduğu düşünülmektedir.
- Beşinci maddeye verilen olumlu yanıtların fazla oluşu öğrencilerin okula aidiyet hissettiklerini göstermektedir.
- Altıncı maddede katılımcıların büyük bir kısmı öğretmenlerinin ulaşılabilir olduğunu düşünmektedir. Bu da okulumuzda öğretmen-öğrenci iletişiminin güçlü olduğunu ifade etmektedir.
- Yedinci maddede katılımcılar büyük oranda okul müdürüne erişim sağlamakta sıkıntı yaşamadıklarını belirtmiştir. Bu sayı, okul idaresinin öğrenciye karşı mesafeli olmadığını göstermektedir.
- Sekizinci maddede belirtilen görüşleri incelediğimizde olumlu görüş bildiren öğrencilerin fazla oluşu okul rehberlik servisinin öğrencilerin ihtiyaçlarına cevap verdiğini göstermektedir.
- Dokuzuncu maddede, okul rehberlik servisimizin öğrencilerimizin ihtiyaçlarına yeterli ölçüde cevap verse de mesleki rehberlik alanında öğrencilerin daha fazla beklentisinin olduğu görülmüştür. Özellikle mesleki rehberlik alanında çalışmalar ile ilgili amaç ve hedef göstergelerinin belirlenmesine ihtiyaç duyulmuştur.
- Onuncu maddede okuldan memnuniyet duyan öğrencilerin sayısının fazla olduğu görülmektedir. Aidiyet duygusunu benimseyememiş ancak herhangi bir olumsuz düşünceye de sahip olmayan az sayıda öğrencinin yanı sıra bir kısım öğrenci de okulun fırsatlarını yetersiz görmüştür.
- On birinci maddede okuldaki ders dışı etkinlik faaliyetlerinin oldukça fazla olmasına rağmen öğrencilerin büyük bir kısmının bu olanakları yetersiz görmesi bu

faaliyetlerin yer, zaman ve çeşitlilik bakımından yeniden değerlendirilmesi gerektiğini göstermektedir.

- On ikinci maddede kulüp çalışmalarını yetersiz gören katılımcı sayısının yeterli gören katılımcılardan daha fazla olması, kulüp çalışmalarının öğrencilerin ilgisini çekecek yeni düzenlemeler ile yeniden planlanması ihtiyacını doğurmuştur.
- On üçüncü maddede katılımcıların büyük bir çoğunluğu öğretmenlerinin adil ve güvenilir olduğunu düşünmektedir.
- On dördüncü maddede belirtilen olumlu görüşlerin sayısının fazla olması diğer maddelerde de görüldüğü üzere okulumuzda öğretmenler ile öğrenciler arasındaki iletişimin oldukça kuvvetli olduğunu göstermektedir.
- On beşinci maddede de öğretmenler ile ilgili olumlu görüşler ağır basmaktadır.
- On altıncı maddede 215 öğrenci okuldaki değerlendirmenin adil ve yeterli olduğu görüşünü benimsemektedir.
- On yedinci maddede olumsuz cevap veren öğrencilerin olumlu görüş bildirenlerden fazla olması sanatsal faaliyetlerin daha fazla öğrenciye hitap edebilecek çeşitliliğe sahip olması gerektiğini ortaya koymaktadır.
- On sekizinci maddede 160 öğrenci görüşlerinin dikkate alınmadığını ifade etmiştir. 125 öğrenci ise bu görüşe katılmadığını ve görüşlerinin dikkate alındığını söylemiştir. 113 öğrenci ise kararsız olduklarını belirtmiştir. Karar alma süreçlerine öğrencilerin de katılım sağlayabileceği yeni planlamalar yapılması gerekliliği ortaya çıkmıştır.
- On dokuzuncu maddede olumlu ve olumsuz görüş bildiren öğrencilerimizin sayısının yakın çıkması okul kantinine mesafeli yaklaşıldığını ortaya koymuştur.
- Yirminci maddede DYK'lar ile ilgili görüşlerin olumlu olması, kararsız görüşlerin varlığına rağmen olumsuz düşüncelerin çok az olması kurslar ile ilgili kanaatlerin iyi yönde olduğunu ve çalışmaların bu doğrultuda yoğunlaşması gerekliliğini ortaya koymuştur.

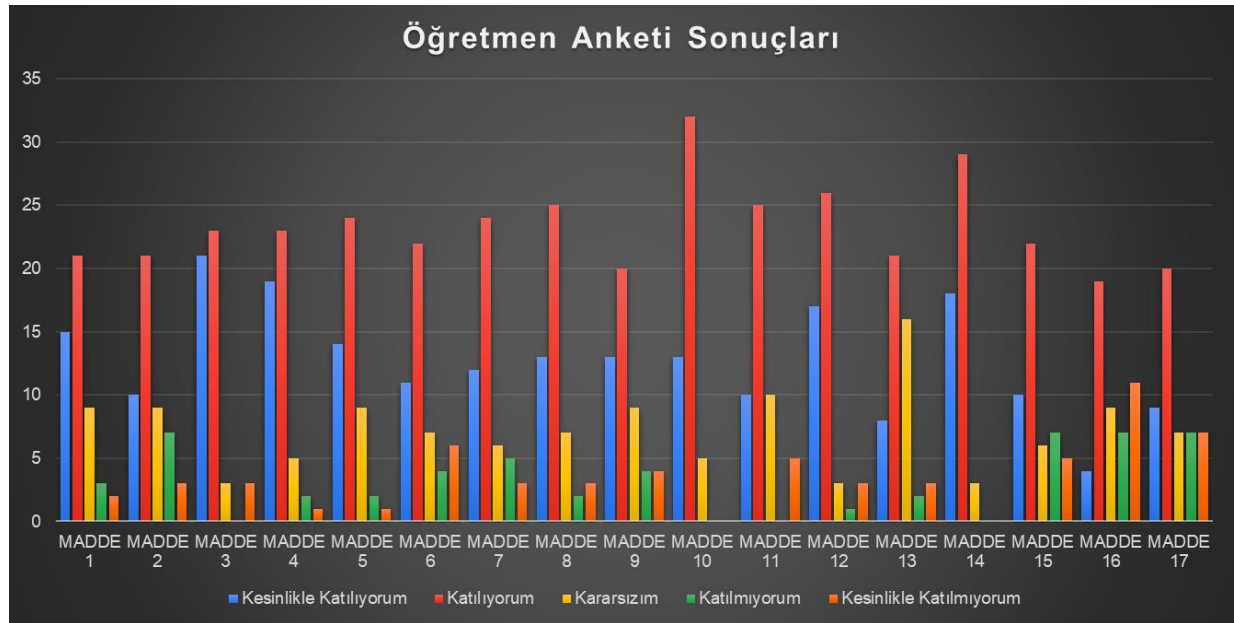
ÖĞRETMEN ANKETİ

17 sorudan oluşan 5'li likert ölçeğimize toplam 63 öğretmenimizin 50'si katılım sağlamıştır. %79,39'luk katılım oranına sahip ölçeğimizin sonuçları maddeler halinde gösterilmiştir.

Şekil 3. Öğretmen Anket Soruları

MADDE 1	Okulun misyonu ve vizyonunu tam olarak anlıyorum.
MADDE 2	Okulda eğitim ve yönetim kalitesi sürekli olarak gelişiyor.
MADDE 3	Okul temiz ve hijyeniktir.
MADDE 4	Okul, öğrencilerin ve personelin güvenliğini sağlamak için uygun güvenlik önlemleri alır.
MADDE 5	Okul, yeni kabul edilen öğrencilere uygun desteği sağlar.
MADDE 6	Okulumuz mesleki yeterliliğimi geliştirmek için eğitim fırsatları sunuyor.
MADDE 7	Okul yönetimimiz öğretmenleri etkin bir şekilde yönlendirir.
MADDE 8	Okulumuz, öğrencilerin öğrenme ilgisini uyandıracak bir öğrenme ortamı oluşturmuştur.
MADDE 9	Etkili bir öğretmen olmak için ihtiyaç duyduğum kaynaklara erişimim var.
MADDE 10	Bana sunulan kaynakları kullanmak için gerekli eğitime sahibim.
MADDE 11	Okulumuzun, farklı ihtiyaçları olan öğrencileri desteklemek için etkin bir politikası vardır.
MADDE 12	Okulumuz müfredat uygulamasını etkin bir şekilde izler.
MADDE 13	Okulumuz, velilere uygun etkinlikler düzenlemektedir.
MADDE 14	Diğer öğretmenlerle iş birliği yaparım.
MADDE 15	Okul personeli arasında dostane bir ilişki sürdürülür.
MADDE 16	Takım ruhumuz ve moralimiz yüksek.
MADDE 17	Okulumuza aidiyet hissediyorum.

Şekil 4. Öğretmen Anket Sonuçları



- Birinci maddede öğretmenlerimizin büyük bir kısmı, okulun misyon ve vizyonunu anladıklarını ifade etmiştir
- İkinci maddede okulun eğitim öğretim alanında niteliğinin arttığı yönünde olumlu görüş bildiren öğretmen sayısı fazla olduğu görülmüştür.
- Üçüncü maddede öğretmenlerin neredeyse tamamına yakını okulun temiz ve hijyenik olduğu görüşünü bildirmiştir.
- Dördüncü maddede ise yine öğretmenlerimizin tamamına yakını okulumuzun güvenlik tedbirleri konusunda oldukça yeterli olduğu kanaatini bildirmiştir.
- Beşinci maddede yeni gelen öğrencilere kurum kültürü bilinciyle uygun desteği sağladığını ifade eden öğretmen sayısı yine oldukça fazladır.
- Altıncı maddede öğretmenlerin büyük bir kısmı mesleki yeterliliklerini geliştirecek eğitim fırsatlarına sahip olduklarını düşünse de bu fırsatların olmadığını düşünen ya da bu konuda net bir görüş belirtemeyen öğretmenlerin varlığı da dikkat çekmektedir.
- Yedinci maddede okul yönetiminin öğretmenleri etkin bir şekilde yönlendirdiği görüşü ağır basmaktadır. Bu konuda olumsuz görüş bildiren öğretmen sayısı çok azdır.
- Sekizinci maddede öğrenme ortamlarının yeterli ve ilgi uyandırıcı olduğu görüşü öğretmenlerin tamamına yakını tarafından benimsenmiştir.
- Dokuzuncu maddede etkili bir öğretmen olabilmek için gerekli kaynaklara ulaşma imkanına sahip olduğunu düşünen öğretmen sayısı fazladır.
- Onuncu maddede öğretmenlerin tamamına yakını sunulan imkanları kullanabilmek için yeterli eğitime sahip olduğunu düşünmektedir.
- On birinci maddede öğretmenlerimizin büyük bir çoğunluğu öğrencilerin farklı ihtiyaçları doğrultusunda desteklendiğini düşünmektedir.
- On ikinci maddede öğretmenlerin tamamına yakını müfredatı etkin bir şekilde takip ettiği görüşündedir.
- On üçüncü maddede genel olarak okulun velilere uygun etkinlikler düzenlendiğini düşünmektedir. Ancak bu konuda okulun yetersiz olduğunu düşünen ya da kararsız görüş bildiren öğretmenler de bulunmaktadır.
- On dördüncü maddede öğretmenlerin tamamına yakını diğer öğretmenler iş birliği yapabildiği görüşünü bildirmiştir.
- On beşinci maddede okul personeli ile dostane ilişkiler yürüttüğünü düşünen öğretmen sayısı fazla olsa da kararsız kalan veya olumsuz görüş bildiren öğretmenler de bulunmaktadır.

- On altıncı maddede takım ruhunun ve moralinin yüksek olduğunu düşünen öğretmen sayısı diğerlerine oranla oldukça fazladır. Ancak bu konuda olumsuz düşünen öğretmen sayısı da azımsanmayacak kadar vardır. Bu durumu geliştirmek için okul içi ve okul dışı etkinlik ihtiyacı ortaya çıkmıştır.
- On yedinci maddede okula aidiyet duygusu hisseden öğretmenler fazla iken olumsuz görüş bildiren veya kararsız olduğunu ifade eden öğretmenlerin sayısı kurumsal kültürün geliştirilmesi ile ilgili olarak yeni planlamalara ihtiyacı ortaya koymuştur.

DIŞ PAYDAŞ ANKETİ

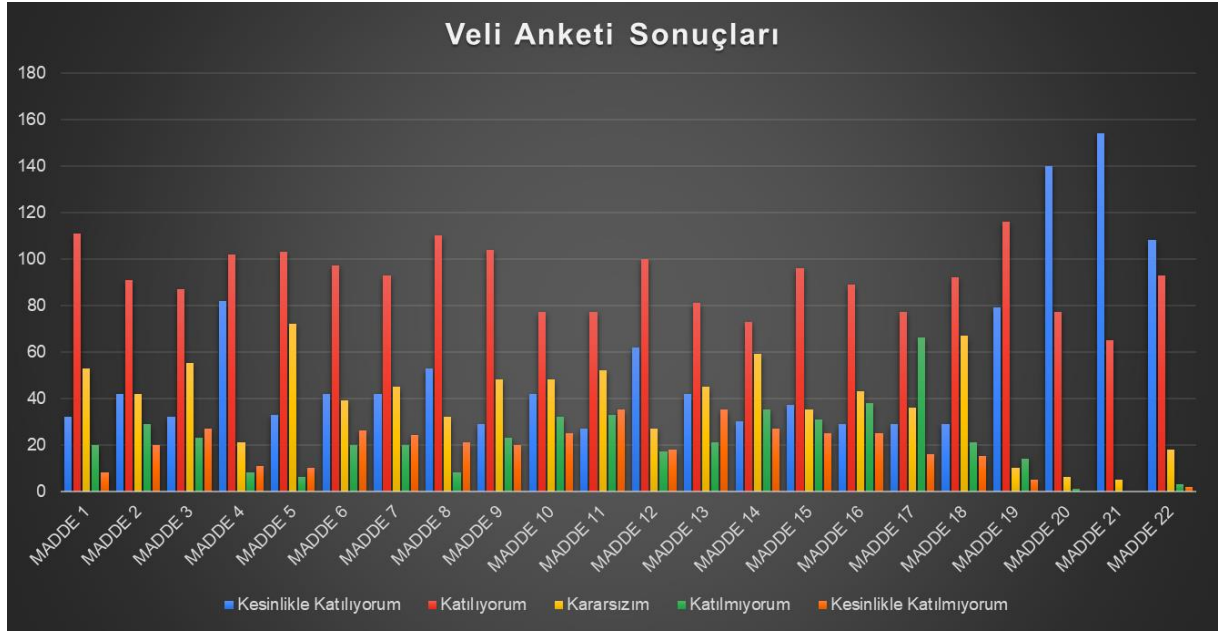
VELİ ANKETİ

22 sorudan oluşan 5'li likert ölçeğimize toplam 224 velimiz katılım sağlamıştır. %29,35'lik katılım oranına sahip ölçeğimizin sonuçları maddeler halinde gösterilmiştir.

Şekil 5. Veli Anket Soruları

MADDE 1	Okulun misyonu ve vizyonunu tam olarak anlıyorum.
MADDE 2	Okulda eğitim ve yönetim kalitesi sürekli olarak geliyor.
MADDE 3	Okul temiz ve hijyeniktir.
MADDE 4	Okul, öğrencilerin ve personelin güvenliğini sağlamak için uygun güvenlik önlemleri alır.
MADDE 5	Okul, yeni kabul edilen öğrencilere uygun desteği sağlar.
MADDE 6	Okul, çocuğumun okumaya olan ilgisini geliştirmesine yardımcı olabilir.
MADDE 7	Okul çocuğumun öğrenme ilgisini güçlendiriyor.
MADDE 8	Okul çocuğumun ahlaki gelişimini teşvik edebilir.
MADDE 9	Okulda kullanılan değerlendirme yöntemleri çocuğumun gelişimini tüm yönleriyle anlamama yardımcı oluyor.
MADDE 10	Okul, çocuğumun öğrenme performansı ve gelişimi hakkında beni iyi bilgilendiriyor.
MADDE 11	Okul çocuğuma duygusal rahatsızlık ve öğrenme güçlükleri ile karşılaştığında yeterli desteği ve rehberlik sağlar.
MADDE 12	Öğretmenlerin benimle iletişim kurma yöntemlerinden memnunum.
MADDE 13	Herhangi bir problem durumunda müdür endişelerime cevap veriyor.
MADDE 14	Okulda, velilerin ihtiyaçlarına uygun eğitim faaliyetleri düzenlenir.
MADDE 15	Okul, çocukların gelişimini desteklemek için velilerle iyi bir ilişki kurar.
MADDE 16	Okul, aktif veli katılımını teşvik eder.
MADDE 17	Okulun veli etkinliklerine aktif olarak katılırım.
MADDE 18	Bir veli olarak okula aidiyet hissediyorum.
MADDE 19	Çocuğumun ev ödevlerini tamamlamasını sağlarım.
MADDE 20	Çocuğumu okumaya teşvik ederim.
MADDE 21	Çocuğumun her gün okula gitmesini sağlarım.
MADDE 22	Çocuğumun eğitiminde aktif bir ortağım.

Şekil 6. Veli Anket Sonuçları



- Birinci maddede velilerimizin büyük bir çoğunluğunun okulumuzun misyon ve vizyonunu anladığı görülmüştür.
- İkinci maddede eğitim öğretim kalitesinin geliştiği yönünde olumlu görüş bildiren velilerimizin yanı sıra bu konuda kararsız kalan veya olumsuz görüş bildiren velilerimizin de olduğu görülmüştür. Okulumuzdaki eğitim öğretim işlerinin daha görünür hale gelmesi ve anlaşılması için yeni planlamalara ihtiyacın olduğu belirlenmiştir.
- Üçüncü maddede genel olarak okulumuzun temiz ve hijyenik olduğu konusunda olumlu kanaat bildirilmiştir.
- Dördüncü maddede velilerimizin tamamına yakını okulumuzu güvenlik önlemleri bakımından yeterli gördüğünü belirten olumlu görüş bildirmiştir.
- Beşinci maddede okula yeni katılan öğrencilere uygun desteğin sağlandığı konusunda velilerimiz olumlu görüş bildirmiş; kararsız birkaç görüş dışında bu konuda olumsuz görüş bildiren hiç kimse olmamıştır.
- Altıncı maddede katılımcıların çoğu öğrencilerin okumaya yönelik ilgisini geliştirecek eğitim öğretim ortamının varlığına dair olumlu görüş bildirmiştir. Kararsız görüş bildiren ya da olumsuz görüş bildiren veli sayısının birbirine çok yakın olduğu görülmüştür. Eğitim öğretim ortamlarına ve yapılan çalışmalara ilişkin velilerin daha fazla bilgilendirilmesi ihtiyacının olduğu görülmektedir.

- Yedinci maddede katılımcıların büyük çoğunluğu tarafından olumlu görüş belirtilmiştir.
- Sekizinci maddede katılımcıların büyük çoğunluğu tarafından olumlu görüş belirtilmiştir.
- Dokuzuncu maddede velilerimiz genelde değerlendirme yöntemlerinin yeterliliği ile ilgili olumlu görüş bildirmiştir.
- Onuncu maddede velilerimizin %50'si, öğrencilerin öğrenme performansları ile ilgili olarak yeterli bilgilendirmeyi aldıkları yönünde olumlu görüş bildirmiştir. Olumsuz görüş bildiren diğer velilerimizin varlığı veli-öğretmen iş birliğinin gözden geçirilmesi ihtiyacını ortaya koymuştur.
- On birinci maddede velilerin rehberlik desteği ile ilgili beklentilerinin yeterince karşılanmadığı görülmüştür. Bu konuda olumlu görüş bildiren velilerin sayısının kararsız ya da olumsuz görüş bildiren velilere oranla daha az sayıda kaldığı görülmüştür.
- On ikinci maddede öğretmenlerin iletişim kurma becerilerinin veliler tarafından olumlu algılandığı görülmüştür.
- On üçüncü maddede velilerin geneli, okul müdürünün endişelerine cevap verdiği yönünde olumlu görüş bildirmiştir. Az sayıda veli kararsız görüş bildirirken olumsuz görüş bildiren velilerin sayısının daha az olduğu görülmüştür.
- On dördüncü maddede velilerin ihtiyacına yönelik eğitimlerin yeterli düzeyde olduğuna yönelik olumlu görüş bildirilmiştir. Ancak kararsız ya da olumsuz görüş bildiren velilerin sayısına bakıldığında daha fazla eğitim ihtiyacının olduğu görülmüştür.
- On beşinci maddede veli öğretmen iş birliğinin genel olarak iyi olduğu yönünde olumlu görüş bildirilmiştir. Ancak kararsız ya da olumsuz görüş bildiren velilerin sayısına bakıldığında geliştirilmesi gereken yönlerinin olduğu görülmüştür.
- On altıncı maddede velilerin aktif katılımı ile ilgili olarak olumlu görüş bildirilmiştir. Diğer cevaplar da göz önünde bulundurulduğunda velilerin aktif katılımlarının geliştirilmesi ihtiyacı doğmuştur.
- On yedinci maddede velilerin çoğu okulun düzenlediği etkinliklere aktif katılım sağladığı yönünde olumlu görüş bildirmiştir.
- On sekizinci maddede velilerin büyük bir kısmı okula aidiyet hissettiğini belirtmiştir. Az sayıda veli bu konuda kararsız görüş bildirmiştir. Olumsuz görüş bildiren veli sayısının ise çok az olduğu görülmüştür.

- On dokuzuncu maddede velilerin tamamı öğrencilerin ödevlerini tamamlatmak konusunda olumlu görüş bildirmiştir.
- Yirminci maddede velilerin tamamı öğrencilerini okumaya teşvik etmek konusunda olumlu görüş bildirmiştir.
- Yirmi birinci maddede velilerin tamamı öğrencilerinin okula devamı konusunda destek sağladığına yönelik olumlu görüş bildirmiştir.
- Yirmi ikinci maddede velilerin tamamına yakını çocuğunun eğitiminde aktif bir ortak olduğu yönünde olumlu görüş bildirmiştir. Çok az sayıda veli bu konuda kararsız görüş bildirmiştir. Olumsuz görüş bildiren veli bulunmamaktadır.

2.7. Okul İçi Analiz

Okul içi analiz ile insan kaynaklarının yetkinlik düzeyi, kurum kültürü, teknoloji ve bilişim altyapısı, fiziki ve mali kaynaklara dair analizler yapılarak okulun mevcut kapasitesi değerlendirilmiştir. Ayrıca, bu bölümde okulun teşkilat şemasına da yer verilmiştir.

Etkili bir okul içi analiz sürecinde; okulun kaynaklarını, varlıklarını, özelliklerini, yeterliliklerini, yeteneklerini, fırsat alanlarını ve başarısızlıklarını belirlemek için okul içinde etkileşime giren tüm bileşenler değerlendirilir. Okul içi analiz sürecinde yararlanılabilecek farklı araçlar vardır ve her bir aracın sürece katacağı değer çok önemlidir.

Tablo 4. Okul/Kurum İçi Analiz İçerik Tablosu

Okul/Kurum İçi	Analiz İçerik Tablosu
Öğrenci sayıları	Ortaöğretim 429 Ortaokul 283 Anasınıfı 51 Yabancı Uyruklu Öğrenci 19 Özel Eğitim Gereksinimli Öğrenci 12
Akademik başarı verileri	2022-2023 eğitim öğretim yılı, Takdir belgesi 262 Teşekkür belgesi 190 2022-2023 eğitim öğretim yılı, Sınıf tekrarı yapan öğrenci 6 kişi
Sosyal-kültürel-bilimsel ve sportif başarı verileri	Badminton takımı Pendik ilçe dördüncüsü Yakantop takımı Pendik ilçe birincisi Matematik Sokağı Başarılı Örnekler Sergisi İstanbul ilk üç E-twinning Ulusal Kalite Etiketli EU Cood week Mükemmellik Sertifikası
Devam-devamsızlık verileri	2023-2024 eğitim öğretim yılı, 5 gün 233 15 gün 75 25 gün 4 55 gün 6
İnsan kaynakları verileri	1 okul müdürü 3 müdür yardımcısı 64 öğretmen (14 Yüksek Lisans, 50 Lisans) 6 destek personeli
Öğretmenlerin hizmet içi eğitime katılma oranları	Tüm öğretmenlerimiz yıl içinde en az iki hizmet içi eğitime katılım sağlamıştır.
Öğrenme ortamı verileri	42 derslik 1 kapalı spor salonu 1 fizik laboratuvarı 1 kimya laboratuvarı 1biyoloji laboratuvarı 1 kütüphane 2 öğretmenler odası 4 idari oda 2 rehberlik odası 1 revir 1 BT laboratuvarı 1 arşiv Kantin Kuran-ı Kerim dersi uygulama sınıfı 1 yabancı dil uygulama alanı Anasınıfı 1 çocuk parkı 1 çocuk oyun evi 3 mescid 1 çok amaçlı konferans salonu 1 matematik atölyesi 1 sanat atölyesi 1 akıl ve zeka oyunları atölyesi 2 etüt odası

Şekil 7. Teşkilat Şeması



2.7.2. İnsan Kaynakları

Tablo 5. Norm Kadro

Sıra No	Branş Adı	Ders Saati	Norm Kadro	Kadro lu	Sözleşmeli	Ayluksız İzinde	Ücretli/ Görevlendirme	TOPLAM	Norm İhtiyaç/ Fazlalık
1	Gülnur ÇAT		1	1	0	0	0	1	0
2	Tekin YİĞİT		3	3	0	0	0	3	0
3	Nursel YILDIRIM		3	3	0	0	0	3	0
4	Sezayi BALLIKYA		3	3	0	0	0	3	0
5	Bilişim Teknolojileri	11	1	1	0	0	1	0	0
6	Beden Eğitimi	24	1	1	0	0	0	1	0
7	Biyoloji	28	1	1	0	0	1	2	0
8	Coğrafya	41	2	2	0	0	0	2	0
9	İHL Meslek Dersleri	210	10	14	0	0	0	14	4 (Fazlalık)
10	Din Kültürü ve Ahlak Bilgisi	81	4	4	0	0	1	4	0
11	Türk Dili ve Edebiyatı	115	5	5	0	0	2	5	0
12	Felsefe	26	1	1	0	0	0	1	0
13	Fizik	28	1	1	0	0	1	2	0
14	İngilizce	149	7	5	0	0	4	7	2 (İhtiyaç)
15	Kimya	27	1	2	0	0	0	2	1 (Fazlalık)
16	İlköğretim Matematik	60	3	3	0	0	0	3	0
17	Müzik	16	1	1	0	0	0	1	0
18	Tarih	64	3	3	0	0	0	3	0
19	Türkçe	66	3	3	0	0	0	3	0
20	Beden Eğitimi	24	1	1	0	0	0	1	0
21	Matematik	95	4	4	0	0	1	4	0
22	Sosyal Bilgiler	27	1	1	0	0	0	1	0
23	Okul öncesi	0	4	4	0	0	0	4	0
24	Teknoloji ve Tasarım	10	1	1	0	0	0	1	0
25	Sağlık Bilgisi	0	0	0	0	0	0	0	0
26	Arapça	53	2	2	0	0	1	2	0
27	Görsel Sanatlar	7	1	1	0	0	1	0	0
28	Rehberlik	2	0	0	0	0	1	1	2
29	Fen Bilimleri	3	3	0	0	0	0	3	0

Tablo 6. İstihdam Sayısı

	Kadrolu	Aylıksızızinde	Sözleşmeli	Görevlendirme	Ücretli	HizmetAlımı	Toplam	İhtiyaç
Müdür	1	0	0	0	0	0	1	0
Müdür Başyardımcısı	0	0	0	0	0	0	0	0
Müdür Yardımcısı	2	0	0	1	0	0	3	0
Öğretmen	52	0	0	9	3	0	64	0
Hizmetli	2	0	0	0	0	0	2	0
Memur	0	0	0	0	0	0	0	0
TYP Personeli	0	0	0	2	0	0	2	0
OAB tarafından istihdam edilen personel	0	0	0	0	2	0	2	0

Tablo 7. Çalışanlara Verilen Ödül Sayısı

2022-2023 Eğitim Öğretim Yılı Başarı Belgesi	2022-2023 Eğitim Öğretim Yılı Üstün Başarı Belgesi
10	25

Tablo 8. Çalışanların Görev Dağılımı

Çalışanın Ünvanı	Görevleri
Okul /Kurum Müdürü	Eğitim öğretim faaliyetlerinin yürütülmesi, yönetilmesi, denetlenmesi ve geliştirilmesi
Müdür Yardımcısı	Öğrenci işlerinin yürütülmesi Personel işlerinin yürütülmesi Nakil işlerinin yürütülmesi Diploma işlerinin yürütülmesi Yazışmaların yürütülmesi Bakım-onarım işlerinin yürütülmesi Tahakkuk işlerinin yürütülmesi Ayniyat işlerinin yürütülmesi Temizlik işlerinin yürütülmesi Müdürün verdiği diğer görevler
Öğretmenler	Kendilerine verilen sınıfların derslerini programda belirtilen şekilde planlamak ve yürütmek Eğitim-öğretim ve yönetim işlerine etkin olarak katılmak Kanun, yönetmelik ve emirlerde belirtilen görevleri yapmak

Yönetim İşleri ve Büro Memuru	Gelen ve giden evraklarla ilgili yazıları dosyalamak Yazı ve büro işlerini yapmak
Yardımcı Hizmetler Personeli	Okul yönetimince planlanan her türlü temizlik, taşıma, yerleştirme vb. işleri yapmak

Tablo 9. İdari Personelin Hizmet Süresine İlişkin Bilgiler

Hizmet Süreleri	2024 Yıl İtibarıyla	
	Kişi Sayısı	%
1-4 Yıl	0	
5-6 Yıl	0	
7-10 Yıl	0	
10.....Üzeri	4	100

Tablo 10. Okul/Kurumda Oluşan Yönetici Sirkülasyonu Oranı

	Yıl İçerisinde Okul/Kurumdan Ayrılan Yönetici Sayısı			Yıl İçerisinde Okul/Kurumda Göreve Başlayan Yönetici Sayısı		
	2021	2022	2023	2021	2022	2023
TOPLAM	3	1	0	1	1	1

Tablo 11. İdari Personelin Katıldığı Hizmet İçi Programları

Adı ve Soyadı	Görevi	Katıldığı Çalışmanın Adı
Gülnur ÇAT	Müdür	Çalışanların Temel İş Sağlığı ve Güvenliği Eğitimi Kursu(Az Tehlikeli İşyerleri) e Twinning, Erasmus+Proje ve Etkinlikleri Semineri MEB Birim Amirlerinin Öğretmen Bilgilendirme Semineri Yoğunlaştırılmış Yabancı Dil Uygulamaları Öğretmen Hareketlilik Programı Yönetici Geliştirme Programı Mesleki Gelişim Toplulukları İngilizce Öğretiminde Biçimlendirici Değerlendirme Yöntem ve Teknikleri Semineri Orff-Schulwerk Yaklaşımıyla Müzik-Hareket Eğitimi Kursu
Tekin YİĞİT	Müdür Yardımcısı	Okul Yöneticilerinin Rehberlik Koordinasyon Eğitimi Semineri MEB Birim Amirlerinin Öğretmen Bilgilendirme Semineri e-Mesem Uygulamaları Eğitimi Semineri Mevzuat Uygulamaları Semineri Özel Ulaştırma Hizmetleri Mesleki Eğitim ve Geliştirme (SRC) Teorik ve Uygulama Sınav Sorumlusu Semineri Eğitim Yönetimi Semineri Resmi Yazışma ve Protokol Kuralları Eğitimi Semineri Okul Büro Yönetimi Semineri Performans Değerlendirme Semineri
Nursel YILDIRIM	Müdür Yardımcısı	Çalışanların Temel İş Sağlığı ve Güvenliği Eğitimi Kursu (Tehlikeli/Az Tehlikeli İşyerleri) Okul Yöneticilerinin Mesleki Gelişim Sorumlulukları Zümrelerin Etkin Kullanımı Stratejik Planlama Kursu e Twinning, Erasmus+Proje ve Etkinlikleri Semineri Öğretmenlik Uygulaması Danışmanlığı Eğitimi Kursu

		Osmanlı Türkçesi Uzaktan Eğitim (İleri Seviye) Kursu Uluslararası Mangala Oyunları Semineri 2 Okul Yöneticilerinin Mesleki Gelişim Sorumlulukları Semineri
Nihal COŞKUN	Müdür Yardımcısı	Matematik Sınıf içi Değerlendirme Öğretmen Rehber Kitabı Tanıtım Semineri Zümrelerin Etkin Kullanımı MEB Birim Amirlerinin Öğretmen Bilgilendirme Semineri Erasmus+Genel Bilgilendirme ve Erasmus+ Okul Eğitimi Semineri 5 Kelime1 Hikâye Semineri Gençlerle İletişim Semineri Okul Kültürünün Geliştirilmesi Semineri Ters yüz Öğrenme Modeli Eğitimi Kursu Bilgi Güvenliği Sorunları ve Çözüm Önerileri Semineri

Tablo 12. Öğretmenlerin Hizmet Süreleri (2023 İtibarıyla)

Hizmet Süreleri	Kadın	Erkek	Toplam
1-3 Yıl	1	0	1
4-6 Yıl	4	0	4
7-10 Yıl	6	3	9
11-15 Yıl	13	1	14
16-20	5	1	6
20 ve üzeri	18	12	30

Tablo 13. Kurumda Gerçekleşen Öğretmen Sirkülasyonunun Oranı

	Yıl İçerisinde Kurumdan Ayrılan Öğretmen Sayısı			Yıl İçerisinde Kurumda Göreve Başlayan Öğretmen Sayısı		
	2021	2022	2023	2021	2022	2023
TOPLAM	11	10	24	11	11	8

Tablo 14. Öğretmenlerin Katıldığı Hizmet İçi Eğitim Programları

Hizmet İçi Eğitimin Adı	Katılan Kişi Sayısı
Öğretmenin Fabrika Ayarları Semineri	21
Çalışanların Temel İş Sağlığı ve Güvenliği Eğitimi	38
Afet Farkındalık Eğitimi	35
Sorumluluk, Liderlik ve Değerler Eğitimi	19
Merhamet ve Yavaşlamak Semineri	25
Kendilik Cesareti Semineri	10
İlkyardım Kursu	3
Zümrelerin Etkin Kullanımı Semineri	2
5 Kelime 1 Hikaye Semineri	4
MEB Birim Amirlerinin Bilgilendirme Semineri	5
Beyin Temelli Öğrenme Semineri	2
21. Yüzyıl Becerileri Eğitimi Semineri	4

Tablo 15. Kurumdaki Mevcut Hizmetli/ Memur Sayısı

	Görevi	Erkek	Kadın	Eğitim Durumu	Hizmet Yılı	Toplam
1	Memur	0	0	0	0	0
2	Hizmetli	0	1	Üniversite	9	1
3	Hizmetli	0	1	Lise	9	1
4	Hizmetli	1	0	İlkokul	3	1
5	Hizmetli	0	1	İlkokul	1	1
6	Hizmetli	0	1	İlkokul	1	1
7	Hizmetli	0	1	İlkokul	5	1

Tablo 16. Okul/kurum Rehberlik Hizmetleri

Mevcut Kapasite				Mevcut Kapasite Kullanımı ve Performans					
Psikolojik Danışman Norm Sayısı	Görev Yapan Psikolojik Danışman Sayısı	İhtiyaç Duyulan Psikolojik Danışman Sayısı	Görüşme Odası Sayısı	Danışmanlık Hizmeti Alan			Rehberlik Hizmetleri İle İlgili Düzenlenen Eğitim/Paylaşım Toplantısı vb. Faaliyet Sayısı		
				Öğrenci Sayısı	Öğretmen Sayısı	Veli Sayısı	Öğretmenlere Yönelik	Öğrencilere Yönelik	Velilere Yönelik
2	1	1	2	764	0	0	0	5	4

2.7.3. Teknolojik Düzey

Tablo 17. Teknolojik Araç-Gereç Durumu

Araç-Gereçler	2021	2022	2023	İhtiyaç
Bilgisayar	15	15	15	2
Yazıcı	15	15	15	0
Akıllı tahta	42	42	42	0
Projeksiyon	2	2	2	0
Fotokopi Makinesi	1	1	1	1
Baskı Makinesi	1	1	1	0
Tarayıcı	4	4	4	0

Tablo 18. Fiziki Mekân Durumu

Fiziki Mekân	Var	Yok	Adedi	İhtiyaç	Açıklama
Öğretmen Çalışma Odası	Var	-	1	-	
Ekipman Odası	Var	-	1	-	
Kütüphane	Var	-	1	-	
Rehberlik Servisi	Var	-	2	-	
Resim Odası	Var	-	1	-	
Müzik Odası	Var	-	1	-	

Çok Amaçlı Salon	Var	-	1	-	110 kişi
Spor Salonu	Var	-	1	-	
Mescid	Var	-	3	-	

2.7.4. Mali Kaynaklar

Tablo 19. Kaynak Tablosu

Kaynaklar	2024	2025	2026	2027	2028
Okul Aile Birliği	585000	747000	923000	1279000	1527000
Kira Gelirleri	155000	248000	347000	460000	577000
TOPLAM	740000	995000	1270000	1739000	2104000

Tablo 20. Harcama Kalemler

Harcama Kalemi	Çeşitleri
Personel	Sözleşmeli olarak çalışan personelin (sekreter temizlik, güvenlik) ücret, vergi, sigorta vb. giderleri
Onarım	Okul binası ve tesisatlarıyla ilgili her türlü küçük onarım; makine, bilgisayar, yazıcı vb. bakım giderleri, A4 kağıt giderleri
Sosyal-sportif faaliyetler	Etkinlikler ile ilgili giderler
Temizlik	Temizlik malzemeleri alımı
İletişim	Telefon, faks, internet, posta, mesaj giderleri
Kırtasiye	Her türlü kırtasiye ve sarf malzemesi giderleri

Tablo 21. Gelir-Gider Tablosu

YILLAR	2021		2022		2023	
	GELİR	GİDER	GELİR	GİDER	GELİR	GİDER
Temizlik	107963	12500	192069	20000	485204	52000
Küçük Onarım		21000		38000		53000
Bilgisayar Harcamaları		14000		22500		45000
Büro Makinaları Harcamaları		21000		38500		63000
Telefon		0		0		0
Sosyal Faaliyetler		3500		7000		14500
Kırtasiye		7000		13000		28000
GENEL		79000		139000		255500

2.7.5. İstatistik Veriler

Tablo 22. Genel Mevcut Tablosu

YIL/SINIF	Anasınıfı	5. Sınıf	6. Sınıf	7. Sınıf	8. Sınıf	9. Sınıf	10. Sınıf	11. Sınıf	12. Sınıf	TOPLAM
2023/2024	51	72	67	71	73	120	96	97	117	764
2022/2023	57	67	71	73	72	96	97	117	96	746
2021/2022	62	71	73	72	73	97	117	96	97	758

- Ortalama sınıf mevcudumuz 20 kişidir. En çok sınıf mevcudumuz 30 kişi ile Fen ve Sosyal Bilimler Programı Uygulayan 9. sınıflarımızdadır.

Tablo 23. Özel Gereksinimli Öğrenci Tablosu

	Hafif Düzeyde Otizm	Süregelen Hastalık	Yaygın Gelişimsel Bozukluk	Özel Yetenek	Hafif Zihinsel	Öğrenme Güçlüğü	Bedensel/İşitme/Dil
OKUL ÖNCESİ	1						
5. SINIF		1					
6. SINIF							
7. SINIF			1				
8. SINIF							
9. SINIF							
10. SINIF				1	1	1	1
11. SINIF		1			1	1	1
12. SINIF					1		
TOPLAM	1	2	1	1	3	2	2

- - 2023-2024 eğitim öğretim yılı Destekleme ve Yetiştirme Kurslarımızda, 12. sınıflarda Türk Dili ve Edebiyatı, Matematik, Fizik, Kimya, Biyoloji, Tarih, Coğrafya, Felsefe, İngilizce derslerinden;
 - 8. Sınıflarda ise Türkçe, Matematik, İnkılap, Fen Bilimleri, İngilizce derslerinden kurs açılmıştır.
 - Kurslarda toplam 18 öğretmen görev almıştır.
 - 12. sınıflarda 64 öğrenci; 8. sınıflarda 32 öğrenci kurs hizmetinden faydalanmaktadır.

Kursa devam eden öğrencilerimizin düzenli yapılan deneme sınavları ile başarı düzeyleri takip edilmekte ve sınav analizleri yapılarak ihtiyaç duydukları konular ile ilgili takviyeler yapılmaktadır

- 2023 yılında 96 öğrencimiz YKS'ye girmiş; 1 öğrencimiz Sözel Bölümde Türkiye 42. si olmuştur.
- 2022-2023 eğitim öğretim yılında 6 öğrencimiz sınıf tekrarı yapmıştır.
- Okulumuzda yapılan sosyal faaliyetler:

Tablo 24. Sosyal Faaliyetler Tablosu

Etkinliğin Adı	Katılan Öğrenci Sayısı	Katılan Öğretmen Sayısı
3.Geleneksel Sınıf iftarları	764	54
Eyüp Sultan Camii sabah namazı gezisi	34	2
Filistin yararına kermes çalışmaları	160	5
Dyk öğrencilerine yönelik moral motivasyon etkinlikleri	95	18
Haftanın en temiz sınıflarının kupa ve kahvaltı ile ödüllendirilmesi	63	6
14 Mart Dünya Matematik ve pi günü Matematik yarışmaları	764	5
Codeweek (kod haftası) çalışmaları	20	2
Epoksi reçine atölye çalışmaları	325	18
Geleneksel Türk Sanatlarından Çini atölye çalışmaları	10	5
Pouring art (dökme sanatı) atölye çalışmaları	258	12
Şiir dinletisi	25	5
10 Şehir 1 Ramazan Maket sergisi	60	2

E-dergi hazırlama	20	11
Kandil programları	764	54
Prof. Dr. Fuat SEZGİN Lisan Kahvesinde Yabancı Dil Dersleri	100	2

Tablo 25. Düzenlenen Gezi Tablosu

Gezinin Adı	Katılan Öğrenci Sayısı	Katılan Öğretmen Sayısı
Süluntepe Bilim Merkezi	190	10
Üniversite Tanıtım Gezileri	62	6
Çamlıca Gezisi	20	1
Eyüp Sultan Camii	20	2
12. sınıflar Pendik Belediyesi Gençlik Kampı	117	5
Pendik Kitap Fuarı	20	3

- Devamsız öğrenci sayılarımız;
5 gün devamsızlık yapan 233 öğrenci
15 gün devamsızlık yapan 75 öğrenci
25 gün devamsızlık yapan 4 öğrenci
55 gün devamsızlık yapan 6 öğrenci bulunmaktadır.
2022-2023 eğitim öğretim yılında devamsızlıktan kalan öğrenci sayısı 6
- Okulumuzda bulunan sosyal kulüpler;
Afet Hazırlık Kulübü (Deprem Tatbikatı)
Kütüphanecilik ve Kültür Edebiyat Kulübü (Şiir dinletisi, kitap okuma köşesi,
sınıflar arası münazara yarışmaları, e-dergi)
Sosyal Yardımlaşma ve Dayanışma Kulübü (İhtiyaç sahibi öğrencilerin tespiti
ve gerekli desteğin sağlanması için gerekli çalışmalar)
Değerler Kulübü (Eyüp Sultan Cami sabah namazı gezisi)
Mesleki Yarışmalar Kulübü (Hadis yarışması, Kuran-ı Kerim'i güzel okuma

yarışması)

İngilizce Kulübü (Prof. Dr. Fuat Sezgin Dil Kahvesi uygulama alanı)

Spor Kulübü (badminton, ayak tenisi, yakan top, voleybol müsabakaları)

Tablo 26. Personel Devam Tablosu (2023 yılı)

	1-5 gün	6-10 gün	11-15 gün	16-30 gün	31-40 gün	41 ve üzeri
Sağlık izni	26	10	2	2	1	1
Mazeret izni	6	0	0	0	0	0

Tablo 27. Rehberlik Hizmetleri Tablosu (2023-2024 eğitim öğretim yılı)

Bireysel Rehberlik	Önleyici Rehberlik	Mesleki Rehberlik
90	90	113

- 2023-2024 yılı itibariyle okulumuzda aktif engelli öğrenci bulunmamaktadır. Bununla birlikte engelli öğrencilerin kullanımına hazır engelli rampası, asansör ve engelli WC bulunmaktadır.

Tablo 28. Faaliyet ve Proje Tablosu

Faaliyet/ Proje Adı	Düzenleyen
ÇEDES	MEB
HEDEF 2024	Din Öğretimi Genel Müdürlüğü
Her Yerde Herkes İçin Matematik	MEB
TEKNOFEST	TUBİTAK
Little Story Tellers E-Twinning	AB
Dilimizin Zenginlikleri	MEB
Harezmi	MEM
Vakti Kuşanmak	Din Öğretimi Genel Müdürlüğü
TÜBİTAK 4006	TUBİTAK

- Okulumuz Harmandere Mahallesinde bulunmaktadır. Viaport alışveriş merkezine gelen tüm toplu taşıma araçları ile okulumuza rahatlıkla ulaşım sağlanmaktadır.

- Okulumuzda Okul Aile Birliđi tarafından iřletilen 1 kantin mevcuttur. Kantin geliri 2024 yılı itibariyle 15500 TL'dir.
- Okulumuz dođalgaz ile kalorifer sistemi kullanılarak ısınmaktadır.
- Okulumuzda Sivil savunma alıřmaları tam ve zamanında yapılmaktadır. Sistemin tm unsurlarının bakımları yetkililer tarafından yapılmıřtır. Sivil Savunma Planının yetkili makamlarca onaylı ve gnceldir. Yangın tplerinin son kullanma tarihleri kontrol edilmiř ve gerekli grlen tplerin dolum ve deđiřim iřlemleri gerekleřtirilmiřtir. Sivil Savunma tatbikatı yapılmıř, tahliye planları katlarda herkesin grebileceđi yerlere asılmıřtır.
- Okulumuzda derslerde akıllı tahta kullanılmaktadır. Fizik, kimya, biyoloji laboratuvarlarında malzemeler dersin iřleniřini aksatmayacak řekilde tam ve gnceldir. Beden eđitimi derslerinde kullanılan top, forma, file gibi malzemeler tamdır.
- Okulumuz "Her Yerde Herkes İin Matematik" ismiyle hazırladıđı projeyle Matematik Sokađı, Matematik Sınıfı oluřturarak İstanbul'da en bařarılı 3 Anadolu İmam Hatip Lisesi arasında yer almıř; Milli Eđitim Bakanımız Sayın Yusuf TEKİN'in davetiyle Ankara'daki İmam Hatip Okulları Bařarılı rnekler Sergisi ve dl Trenine katılmıřtır.
Ulusal ve yerel basında yer bulan projemiz diđer okullara da rnek teřkil etmiřtir. Sanat ile matematiđi birleřtiren ve matematiđi sevdirmeye ynelik eřitli sanat atlyeleri ile pek ok kuruma rnek olmuřtur.. Epoksi reine atlyesi, Ebru atlyesi, Pouring art (dkme sanatı) atlyesi gibi sanat atlyelerinde đrencilerimiz boř zamanlarını deđerlendirerek sanat ve matematiđi birlikte đrenme fırsatını bulmaktadır.
Prof. Dr. Fuat Sezgin Lisan Kahvesi oluřturularak yabancı dil đretiminde yeni bir uygulama bařlatılmıřtır. İngilizce ve Arapa dil đrenimini pekiřtirecek uygulama alanımızda đrenciler đretmenleri ile birlikte konuřma becerilerini geliřtirmeye ynelik dersler iřlemektedir.
- Okulumuzda eřitli konferanslar, rehberlik seminerleri dzenlenmektedir.
"řule Yksel řenler" biyografi kitabının yazarı aktivist yazar Demet TEZCAN/
Konferans
Rehberlik Servisi / YKS Motivasyon Semineri
Rehberlik Servisi / LGS Motivasyon Semineri
Rehberlik Servisi / Verimli Ders alıřma Teknikleri

2.8. Çevre Analizi (PESTLE)

Çevre analiziyle okulumuz üzerinde etkili olan veya olabilecek politik, ekonomik, sosyo-kültürel, teknolojik, yasal çevresel dış etkenlerin tespit edilmesi amaçlanmıştır. Dış çevreyi oluşturan unsurlar (nüfus, demografik yapı, coğrafi alan, kentsel gelişme, sosyokültürel hayat, ekonomik, sosyal, politik, kültürel durum, çevresel, teknolojik ve rekabete yönelik etkenler vb.) okulun kontrolü dışındaki koşullara bağlı ve farklı eğilimlere sahiptir. Bu unsurlar doğrudan veya dolaylı olarak okulun faaliyet alanlarını etkilemektedir. Müdürlüğümüzü etkileyen ya da etkileyebilecek değişiklik ve eğilimlerin sınıflandırılması bu analizin ilk aşamasını oluşturmaktadır.

Bu analiz ile elde edilen veriler, GZFT analizinin “fırsatlar” ve “tehditler” bölümlerinin oluşturulmasında zemin oluşturmuştur. Tespit ile ihtiyaçların belirlenmesi ise stratejilerin geliştirilmesinde önemli bir rol oynayacaktır.

Okul dış çevrede meydana gelebilecek değişiklikleri sürekli olarak izleyerek analiz etmek, ortaya çıkabilecek fırsat-tehditleri önceden tahmin edip gerekli önlemleri almak zorundadır.

Okul içi analizde, sağlıklı bir şekilde ortaya konan güçlü ve zayıf yönler, çevre analizi aşamasında elde edilecek fırsatlar ve tehditler ile birlikte değerlendirilerek en uygun stratejiler belirlenmiştir.

Tablo 29. PESTLE Analiz Tablosu

Politik-Yasal etkenler	Ekonomik etkenler
<ul style="list-style-type: none">• Kalkınma Planı ve Orta Vadeli Program,• Bakanlık, il ve ilçe stratejik planlarının incelenmesi,• Yasal yükümlülüklerin belirlenmesi,• Oluşturulması gereken kurul ve komisyonlar,• Okul/kurum çevresindeki politik durum.	<ul style="list-style-type: none">• Okul/kurumun bulunduğu çevrenin genel gelir durumu,• İş kapasitesi,• Okul/kurumun gelirini arttırıcı unsurlar,• Okul/kurumun giderlerini arttıran unsurlar,• Tasarruf sağlama imkânları,• İşsizlik durumu,• Mal-ürün ve hizmet satın alma imkânları,• Kullanılabilir bütçe
Sosyokültürel etkenler	Teknolojik etkenler
<ul style="list-style-type: none">• Kariyer beklentileri,• Ailelerin ve öğrencilerin bilinçlenmeleri,• Aile yapısındaki değişimler (geniş aileden çekirdek aileye geçiş, erken yaşta evlenme vs.),• Nüfus artışı,• Göç,• Nüfusun yaş gruplarına göre dağılımı,• Hayat beklentilerindeki değişimler (Hızlı para kazanma hırısı, lüks yaşama düşkünlük, kırsal alanda kentsel yaşam),• Beslenme alışkanlıkları,• Değerler, mesleki etik kuralları vb.	<ul style="list-style-type: none">• Okul/kurumun teknoloji kullanım durumu• e- Devlet uygulamaları,• Dijital Platformlar üzerinden uzaktan eğitim imkânları,• Okul/kurumun sahip olmadığı teknolojik araçlar• Personelin ve öğrencilerin teknoloji kullanım kapasiteleri,• Personelin ve öğrencilerin sahip olduğu teknolojik araçlar,• Teknoloji alanındaki gelişmeler• Teknolojinin eğitimde kullanımı
Çevresel Etkenler	
<ul style="list-style-type: none">• Hava ve su kirlenmesi,• Toprak yapısı,• Bitki örtüsü,• Doğal kaynakların korunması için yapılan çalışmalar,• Çevrede yoğunluk gösteren hastalıklar,• Doğal afetler (deprem kuşağında bulunma, Covid 19, kene vakaları vb.)	

2.9. GZFT Analizi

Okulumuzun durum analizi kapsamında temel istatistiklerinde verilen bilgiler ile paydaş anketleri sonucunda ortaya çıkan sorun ve gelişime açık alanlar iç ve dış faktör olarak değerlendirilerek GZFT tablosunda belirtilmiştir. İstatistikler ile anketlerden çıkan sonuçlar tek bir analizde birleştirilmiştir. Kurumun güçlü ve zayıf yönleri donanım, malzeme, çalışan, iş yapma becerisi, kurumsal iletişim gibi çok çeşitli alanlarda kendisinden kaynaklı olan güçlülükleri ve zayıflıkları ifade etmektedir. Okulun güçlü ve zayıf yönleri ile karşı karşıya olduğu tehdit ve fırsatlar analiz edilerek geleceğe yönelik stratejiler geliştirilmiştir.

Tablo 30. GZFT Listesi

İç Çevre	
Güçlü Yönler	Zayıf Yönler
*Sınıf mevcutlarının standartlara uygun olması	*Okulun çevre düzenlemesinde ağaçlandırmanın az olması
*Okul yönetiminin yenilik ve gelişmelere açık vizyoner bakış açısına sahip olması	*Öğrencilere ve öğretmenlere tabldot olarak öğle yemeklerinin çıkarılamaması
*Öğrencilerin ve velilerin ihtiyaç duyduklarında okul yönetimine, öğretmenlere ve rehberlik servisine kolayca ulaşabiliyor olması	*Sosyo-kültürel yapının kozmopolit olması
*Akademik çalışmayı teşvik edici, yapıcı ve yönlendirici bir yönetim anlayışının olması	*Parçalanmış ailelerin öğrenciler üzerinde olumsuz etkilerinin olması
*İdari kadromuzun tam ve tecrübeli olması	*Bahçenin geniş olmasına rağmen öğrencilerin oyun alanlarının az olması
*Okulumuzda toplantı, konferans spor salonu ve uygulana laboratuvarı olması	*Çok amaçlı salonun öğrenci sayısına oranla yetersiz kalması
*Okulumuzda cep telefonu, fotoğraf makinası ve benzeri teknolojik aletlerin izinsiz kullanılmaması	*Kurum kültürünün öğretmen, öğrenci, veli, yardımcı personel ile birlikte tam oturmamış olması
*Öğretmen kadromuzun iyi ve deneyimli öğretmenlerden oluşması	*Sportif ve sanatsal faaliyetlerde istekli öğrencilerin sayısının okul mevcuduna göre az olması
*Yeni ve modern bir binaya sahip olmamız	
*Sürekli devamsız öğrenci sayımızın az olması	*Okula uzak semt ve ilçelerden gelen öğrencilerin geç kalması
*Okulumuzda tekli eğitim yapılması	
*Sportif ve sanatsal faaliyetlere verilen önem sebebiyle öğrencilerin okula bağlılığının artması	
*Ortaokul ve lise düzeyinde dil sınıflarımızın olması	
*Proje geliştirme çalışmalarına önem veriliyor olması	

<p>*Okulumuzun temizliğe ve hijyene önem veriyor olması</p> <p>*İş güvenliği tedbirlerinin tam ve yeterli düzeyde olması</p> <p>*Okulumuzda giriş ve çıkışlarda kartlı geçiş sistemi olması</p> <p>*Öğrenci disiplin sorunlarının çok az seviyede olması</p> <p>*Mezun öğrencilerimizin yüksek öğretim programlarına yerleşme oranının yüksek olması</p> <p>*Destekleme ve Yetiştirme Kurslarının güçlü ve profesyonel bir yaklaşımla yürütülmesi</p> <p>*Bedensel engelli öğrencilerin eğitim alanına ulaşımının kolay olması</p> <p>*Zümre çalışmalarının ağırlıklı olup sağlıklı yürütülmesi</p> <p>*Sınıfların akıllı tahta ve internet donanımının tam olması</p> <p>*Belirli gün ve haftaların zamanında ve amacına uygun kutlanması</p> <p>*Okul bahçesinin geniş olması</p> <p>*Okul güvenliği açısından kamera donanımının tam olması</p> <p>*Kapalı spor salonunun bulunması ve zengin malzeme donanımının olması</p> <p>* Disiplin konusunda kararlı ve tutarlı bir yaklaşım sergilemesi</p> <p>*Yabancı dil eğitiminde etkili ve yetkin bir tecrübe ve vizyona sahip olması</p> <p>*Ulusal ve uluslararası projelerde aktif ve başarılı bir şekilde yer alması</p> <p>*Okulumuzda öğrenci ve öğretmenlerimizin kullanımına açık bir büyük ve iki küçük mescidimizin olması</p> <p>*TUBİTAK yarışmaları için öğrencilere proje üretme ve başvuru imkânlarının sağlanması</p>	
---	--

Dış Çevre	
Fırsatlar	Tehditler
*Okulumuzun bulunduğu konum itibariyle veliler ve öğrenciler tarafından daha güvenli algılanması	*Öğrencilerin sosyal medya kullanımının yoğun olması
*Okulumuzun eğitimde Fatih projesi kapsamındaki fırsatlardan yararlanması	*Öğrencilerin televizyon izleme alışkanlıklarının fazla olması
*Okula ulaşımında öğrenci servis imkânının olması	*Okulun cadde üzerinde olması, trafik denetiminin yetersiz olması
*Değişik meslek gruplarından veli profilimizin olması	*Bulaşıcı hastalıklar konusunda öğrencilerimizin risk grubu içinde olması
*Kaliteli eğitim ve öğretime yönelik talebin giderek artması	*Bazı öğrencilerimizin sosyo-ekonomik düzeylerinin ve eğitim olanaklarının yetersiz olması
*Geniş bir paydaş kitlesinin varlığı	*Okulumuz çevresindeki parklarda dolaşan başıboş köpek sayısının fazlalığı
*Yerel yönetimlerin işbirliğine açık olması	*İnternet tehditlerinin her geçen gün kendini yenilemesi ve daha cazip hale gelmesi
*Okulumuzun diğer okullar ve kurumlarla iletişiminin güçlü olması	*Öğrenci velilerinin teknoloji konusunda yetersiz olması
*Okul aile birliği üyelerinin eğitim öğretim konularına ilgili olması ve tam gün okulda bulunmaları	
*Sosyal yardımlaşma kültürünün yaygın olması	
*Veli-idare-öğretmen iletişiminin aktif ve hızlı olması	*Okula ulaşım konusunda alternatif araçların sayısının azlığı
*Okulumuzun bölgedeki tek kız okulu olması	
*Okul kantininin bahçede yer alması	

Tablo 31. GZFT Stratejileri

	Fırsatlar	Tehditler
Güçlü Yönler	Okulun güçlü yönleri ile dış çevrenin sunduğu fırsatlardan faydalanmaya yönelik geliştirilen stratejilerdir.	Dış çevredeki tehditlerin olumsuz etkilerini, okulun güçlü yönlerini kullanarak en aza indirmeye yönelik geliştirilen stratejilerdir.
Zayıf Yönler	Okulun zayıf yönlerinin olumsuz etkilerini en aza indirirken fırsatların olası olumlu etkilerinden azami düzeyde yararlanmaya yönelik geliştirilen stratejilerdir.	Zayıf yönler ve tehditlerin olumsuz etkilerini en aza indirmeye yönelik geliştirilen stratejilerdir.

2.10. Tespit ve İhtiyaçların Belirlenmesi

Tespit ve sorun alanları, durum analizi çerçevesinde gerçekleştirilen çalışmalardan elde edilen verilerde öne çıkan ve durum analizine özet bir bakış geliştirmeye yarayacak ifadelerden oluşmaktadır. Ortaya çıkan ihtiyaçları, gelişim alanlarını ortaya koymak belirlenen amaç ve hedeflere ulaşmak için temel yapıyı oluşturacaktır.

3. GELECEĞE BAKIŞ

Okul Müdürlüğümüzün misyon, vizyon, temel ilke ve değerlerinin oluşturulması kapsamında öğretmenlerimiz, öğrencilerimiz, velilerimiz, çalışanlarımız ve diğer paydaşlarımızdan alınan görüşler neticesinde stratejik plan hazırlama ekibi tarafından misyon, vizyon, temel değerler oluşturulmuş; okulumuz üst kurulana sunulmuş ve üst kurul tarafından onaylanmıştır

3.1. Misyon

Öğrencilerimizi ülkemizin ve dünyamızın ihtiyaç duyduğu din, bilim, sanat ve kültür alanlarında yetkin, Türkçe dil becerisi yüksek, kültürel mirası değerlendirebilen, yaşanan hayatı yorumlayabilen, problemlere çözüm üretebilen, ahlaki olgunluğa sahip fertler olarak yetiştirerek bir üst öğrenime hazırlamaktır.

3.2. Vizyon

Türkiye yüzyılına yön verecek, ilim ve ahlak düzeyi yüksek insan yetiştirmek.

3.3. Temel Değerler

- Türk Milli Eğitiminin temel amaç ve ilkelerini esas alırız.
- Milli ve manevi değerlere bağlı ahlaki olgunluğa erişmiş bireyler yetiştiririz.
- Tarafsızlık, hesap verebilirlik, şeffaflık, saygınlık, adalet gibi değerlerin gerekliliğine inanırız.
- Yeniliklere ve değişime açık olarak sürekli gelişmenin önemine inanırız.
- Çevreye, topluma ve diğer canlılara duyarlı vicdanlı bireyler yetiştiririz.
- Estetik bir bakış açısına sahip, kaliteyi ön planda tutan eğitim anlayışına sahibiz.
- Analitik düşünebilen ve eleştirel bir bakış açısına sahip bireyler yetiştiririz.

- Fırsat eşitliğini okulumuzda yaşatır, bütün öğrencilerimizi ülkemizin geleceğinde söz sahibi olacak birer değer olarak görürüz.
- Katılımcı ve iş birliğine açık bireyler yetiştirmenin sadece ulusal arenada değil uluslararası arenada da söz sahibi olabilmek için önemli olduğuna inanırız.
- Öncelikle Türkçe dil becerisi yüksek, birden fazla yabancı dile hakim dünyada söz sahibi olabilecek iletişim becerisi yüksek bireyler yetiştiririz.

4. AMAÇ, HEDEF VE PERFORMANS GÖSTERGESİ İLE STRATEJİLERİN BELİRLENMESİ

Strateji geliştirme, geleceğe yönelik “ideal” ve “ortak” bakışı yansıtır. Okulumuz, belirlediği vizyona ulaşmak için durum analizi sonucunda ortaya çıkan ihtiyaçlar çerçevesinde amaçlar ve bu amaçları gerçekleştirmeye yönelik hedefler belirlemiştir. Stratejik planlama ekibinin koordinasyonunda belirlediği her bir hedef için hedef kartları oluşturmuştur.

4.1. Amaçlar

Belirlediğimiz vizyonu gerçekleştirmek ve misyonu yerine getirmek için ele alınması gereken başlıca alanları belirten amaçlarımız, durum analizinde ulaştığımız tespitler ve ihtiyaçlarla uyumlu bir şekilde oluşturulmuştur. Okulumuzun kurumsal dönüşümünü destekleyecek nitelikte ulaşılabilir ama iddialı hazırlanan amaçlarımız orta ve uzun vadeli bir zaman dilimini kapsamaktadır.

4.2. Hedefler

Okulumuzun misyon, vizyon, temel değerleri ve amaçlarıyla uyumlu oluşturulan hedeflerimiz, amaçlarımıza yönelik çıktı ve sonuçların belirli bir zaman dilimi içerisinde nicelik ve nitelik ifadesidir.

4.3. Performans Göstergeleri

Tablo 32. Amaç, Hedef, Gösterge ve Stratejilere İlişkin Kart Şablonu

Amaç 1	A1. Öğrencilerin eğitim ve öğretime etkin katılımlarıyla eğitim öğretim sürecini tamamlamalarını sağlamak.
Hedef 1.1	H1.1. Öğrencilerin okula erişim, devam ve okulu tamamlama oranları artırılabacaktır.

Performans Göstergeleri	Hedefe Etkisi*	Başlangıç Değeri**	1. Yıl	2. Yıl	3. yıl	4. Yıl	5. Yıl	İzleme Sıklığı	Rapor Sıklığı
PG 1.1.1 Bir eğitim ve öğretim yılında devamsızlık süresi 20 günden fazla olan öğrenci oranı (%)	%25	30	25	20	15	10	5	6 Ayda 1	Yılda 1
PG 1.1.2 Bir eğitim ve öğretim yılında sınıf tekrar eden öğrenci oranı (%)	%25	6	5	4	3	2	0	6 Ayda 1	Yılda 1
PG 1.1.3 Bir eğitim ve öğretim yılında örgün eğitimden ayrılan öğrenci oranı (%)	%25	6	4	3	2	1	0	6 Ayda 1	Yılda 1
PG 1.1.5 Bir eğitim ve öğretim yılında destekleme ve yetiştirme kurslarına kayıt yaptıran öğrenci oranı (%)	%25	64	75	80	85	90	100	6 Ayda 1	Yılda 1
Koordinatör Birim	Okul idaresi								
İş birliği Yapılacak Birimler	Okul idaresi, rehberlik servisi, sınıf rehber öğretmenleri, DYK öğretmenleri, veliler								
Riskler	1) Öğrencilerin hastanede uzun süre tedavi gerektirecek bir hastalık geçirmesi 2) Öğrencilerin ailevi sebeplerden kaynaklı eğitim öğretimi aksatması 3) Öğrencilerin Destekleme ve Yetiştirme Kurslarına yeterli ilgiyi göstermemesi 4) Hedefi olmayan öğrencilerin ve ailelerinin akademik başarıyı önemsememesi								
Stratejiler	S.1. Öğrencilerin devamsızlıkları Devam Takip Komisyonu tarafından periyodik aralıklarla takip edilecek. S.2. Sürekli devamsızlık yapan öğrencilerin devamsızlık nedenleri sınıf öğretmenleri tarafından tespit edilecek ve öğrencilerin okula devamı sağlanmaya yönelik çalışmalar yapılacak. S.3. Destekleme ve Yetiştirme Kurslarının sistemli ve yüksek verimli geçmesi için kayıtların bizzat veli ve öğrenci ile birebir yapılacak görüşmeler ile alınması.								
Maliyet Tahmini	55.000 TL								
Tespitler	1) Öğrencilerin devamsızlık ile ilgili bilgi eksikliğinin bulunması 2) Eğitim öğretim sürecinde ailevi ya da kişisel sorunlar sebebiyle öğrencilerin devam problemi yaşaması 3) Akademik başarıda büyük öneme sahip DYK'lar hakkında öğrenci ve velilerin bilgi eksikliğinin bulunması								
İhtiyaçlar	1) Devam Takip Komisyonunun aktif olarak görev yapmasının sağlanması 2) Sınıf rehber öğretmenleri ile veli iş birliğinin etkin olmasının sağlanması 3) Öğrenci ve velilere yönelik devamsızlık ile ilgili bilgilendirme toplantılarının düzenlenmesi 4) DYK'lar ile ilgili öğrenci ve velilere bilgilendirme toplantılarının düzenlenmesi 5) DYK'lar ile ilgili tanıtım broşürlerinin hazırlanması								

Amaç 1	A1. Öğrencilerin eğitim ve öğretime etkin katılımlarıyla eğitim öğretim sürecini tamamlamalarını sağlamak.
Hedef 1.2	H1.2. Öğrencilerin ders dışı etkinliklere katılım oranları artırılabacaktır.

Performans Göstergeleri	Hedefe Etkisi*	Başlangıç Değeri**	1. Yıl	2. Yıl	3. yıl	4. Yıl	5. Yıl	İzleme Sıklığı	Rapor Sıklığı
PG 1.2.1 Bir eğitim ve öğretim yılında bilimsel, sosyal, kültürel, sanatsal ve sportif alanlarda kurum içi ve kurum dışı faaliyete katılan öğrenci oranı (%)	%50	465	500	550	600	700	800	6 Ayda 1	Yılda 1
PG 1.2.2 Bir eğitim ve öğretim yılında sosyal sorumluluk ve toplum hizmeti çalışmaları faaliyetine katılan öğrenci oranı (%)	%50	240	764	764	764	764	764	6 Ayda 1	Yılda 1
Koordinatör Birim	Okul idaresi, kulüp öğretmenleri, sınıf rehber öğretmenleri								
İş birliği Yapılacak Birimler	Okul idaresi, sınıf rehber öğretmenleri, veliler, STK'lar								
Riskler	1) Öğrencilerin bu etkinliklere ilgi duymaması 2) Velilerin öğrencilerin etkinliklere katılmasına izin vermemesi								
Stratejiler	S.1.Öğrencilerin kurum içi etkinliklerden haberdar olmaları sağlamak için okul web sitesi ve sosyal medya hesaplarından etkinlikler ile ilgili bilgilendirme haberleri yapılacak S.2. Velilerin öğrencilerini bu tarz etkinliklere teşvik etmesi için kendilerinin de katılımcı olabileceği farklı etkinlikler düzenlenecek. S.3. Tüm öğrencilerin sosyal sorumluluk projesine dahil olması için sınıf rehber öğretmenleri tarafından çalışma takvimi ve proje planı hazırlanacak								
Maliyet Tahmini	60.000 TL								
Tespitler	1) Öğrencilerin etkinlikler hakkında zamanında ve yeterince detaylı bilgi sahibi olmaması 2) Sosyal sorumluluk projeleri ile ilgili sınıf rehber öğretmenlerinin öğrencilerini ayrıntılı bilgilendirmemesi 3) Velilerin sosyal sorumluluk projeleri hakkında bilgi sahibi olmayışı								
İhtiyaçlar	1) Öğrencilere yönelik etkinlikler hakkında ilgi çekici haber ve duyuruların yapılması 2) Sınıf rehber öğretmenleri tarafından sosyal sorumluluk projeleri ve önemi ile ilgili bilgilendirme toplantıları yapılması 3) Velilere yönelik sosyal sorumluluk projeleri hakkında bilgilendirme toplantıları yapılması								

Amaç 2	A2. Öğrencilerin hayata ve geleceğe erdemli bir şekilde hazırlanması için bilgi, beceri, tutum ve davranış kazanmaları sağlanacaktır.
Hedef 2.1	H2.1. Öğrencilerin derslerdeki akademik başarıları artırılacaktır.

Performans Göstergeleri	Hedef Etkisi*	Başlangıç Değeri**	1. Yıl	2. Yıl	3. yıl	4. Yıl	5. Yıl	İzleme Sıklığı	Rapor Sıklığı
PG 2.1.2 Türkçe dersi yıl sonu başarı puanı	%25	%70	% 75	%80	%85	%90	%100	6 Ayda 1	Yılda 1
PG 2.1.5. İHL meslek dersleri yıl sonu başarı puanı	%25	%80	%85	%90	%95	%100	%100	6 Ayda 1	Yılda 1
PG2.1.7. Yabancı dil dersleri yıl sonu başarı puanı	%25	%72	%85	%90	%95	%100	%100	6 Ayda 1	Yılda 1
PG2.1.8. Öğrenci başına okunan kitap ortalaması	%25	4	6	8	10	12	15	6 Ayda 1	Yılda 1
Koordinatör Birim	Okul idaresi, kulüp öğretmenleri, zümre öğretmenleri, sınıf rehber öğretmenleri								
İş birliği Yapılacak Birimler	Okul idaresi, sınıf rehber öğretmenleri, veliler, kulüp öğretmenleri, zümre öğretmenleri								
Riskler	<ol style="list-style-type: none"> 1) Öğrencilerin derslere olan ilgisinin az olması 2) Kendi istekleri dışında ailelerinin isteği ve baskısı sonuca okula gelen öğrencilerin meslek derslerine olan ilgisinin azlığı 3) Yabancı dil öğrenme konusunda velilerin öğrencileri desteklememesi 4) Okul kütüphanesindeki kitapların öğrenci sayısına göre yetersiz kalması 								
Stratejiler	<p>S.1. Öğrencilerin kazanım eksiklikleri tespit edilerek destekleme ve yetiştirme kurslarıyla akademik yeterliklerinin artırılması sağlanacaktır.</p> <p>S.2. Öğrencilerin kitap okumasını teşvik etmek için etkinlikler düzenlenecektir.</p> <p>S.3. Okulda düzenlenen münazara, panel vb. etkinlikler vasıtasıyla öğrencilerin dili kullanma ve kendilerini ifade etme becerileri geliştirilecektir.</p> <p>S.4. Her bir öğrencinin hazırbulunuşluk seviyesine uygun en az bir proje ve etkinliğe katılması sağlanacaktır.</p>								
Maliyet Tahmini	65.000 TL								
Tespitler	<ol style="list-style-type: none"> 1) Öğrencilerin Türkçeyi etkin kullanabileceği münazara, panel gibi etkinliklerin az olması 2) Öğrencilere kitap okuma alışkanlığı kazandıracak ilgi çekici etkinliklerin az olması 3) Destekleme ve Yetiştirme Kurslarının işleyişi ve verimliliği hakkında yeterince bilgi sahibi olunmaması 4) Öğrencilerin kendilerini ifade edebilecekleri uygun projelere katılımlarının yeterli sayıda olmaması 								
İhtiyaçlar	<ol style="list-style-type: none"> 1) Türk Dili ve Edebiyatı Zümresi ile Türkçe zümresi ortak programlar düzenleyerek öğrencilerin kendilerini ifade edebilecekleri ortamlar oluşturulacaktır. 2) Öğrencilere kitap okuma alışkanlığı kazandırmak için kitap okuma köşesi oluşturulacak ve zengin içerik ile donatılacaktır. 3) Edebiyat sokağı yenilenecek ve içeriği zenginleştirilecektir. 4) Öğrencilerin kendi ilgi ve yetenekleri doğrultusunda çeşitli projelerde aktif olarak katılımları kulüp öğretmenleri ve zümre öğretmenleri tarafından takip edilecektir. 5) Prof. Dr. Fuat Sezgin Dil Kahvesinin tüm öğrenci ve öğretmenler tarafından aktif olarak kullanılması ve öğrencilerin dil becerilerini geliştirecek çeşitli etkinlikler düzenlemesi sağlanacaktır. 								

Amaç 2	A2. Öğrencilerin hayata ve geleceğe erdemli bir şekilde hazırlanması için bilgi, beceri, tutum ve davranış kazanmaları sağlanacaktır.
Hedef 2.2	H2.2. Öğrencilerin ilgi, beceri ve yetenekler geliştirilerek üst öğrenime yerleşen öğrenci oranını artırmak

Performans Göstergeleri	Hedefe Etkisi*	Başlangıç Değeri**	1. Yıl	2. Yıl	3. yıl	4. Yıl	5. Yıl	İzleme Sıklığı	Rapor Sıklığı
PG 2.2.1. Bir üst öğrenime yerleşen öğrenci oranı	%25	%65	% 75	%80	%85	%90	%100	6 Ayda 1	Yılda 1
PG 2.2.3. Kariyer rehberliği faaliyetlerine katılan öğrenci sayısı	%25	117	125	145	165	185	200	6 Ayda 1	Yılda 1
PG2.2.5. Kariyer rehberliği kapsamında yapılan faaliyet sayısı	%25	9	12	14	16	18	20	6 Ayda 1	Yılda 1
PG2.2.7. Yüksek Öğretim Kurumları Sınavlarında (AYT) ilk 500-1000-5000-10000 'de yer alan öğrenci sayısı	%25	1	2	4	6	8	10	6 Ayda 1	Yılda 1
Koordinatör Birim	Okul idaresi, rehberlik servisi								
İş birliği Yapılacak Birimler	Zümre öğretmenleri, sınıf rehber öğretmenleri, rehberlik servisi, DYK öğretmenleri								
Riskler	1) Öğrencilerin geleceğe yönelik bir hedeflerinin olmaması 2) Gelecek kaygısı yaşayan öğrencilerin sınav stresi yaşamaması 3) Öğrencilerin öğrenme eksikliklerini giderebilmeleri için açılan kurslara yeterince ilgi göstermemesi								
Stratejiler	S.1. Öğrencileri ilgi, yetenek ve ihtiyaçları doğrultusunda bir üst öğrenim programına hazırlayacak mesleki ve eğitsel rehberlik faaliyetleri yürütülecektir. S.2. Üniversitelerle iş birliği yaparak öğrencilerimizin yükseköğretimi tanımaları, üniversitelerin imkanlarından yararlanabilmeleri artırılması sağlanacaktır. S.3. Kariyer rehberliği kapsamında yapılan faaliyet (panel, mezun buluşmaları, lisans programları tanıtımları v.b) sayıları arttırılacaktır. S.4. Destekleme ve yetiştirme kurslarıyla öğrencilerin genel derslerdeki yeterlilikleri arttırılacaktır.								
Maliyet Tahmini	120.000TL								
Tespitler	1) Öğrenciler gelecek kaygısı yaşadıkları için stres yaşamakta bu da başarı durumlarını olumsuz etkilemektedir 2) Hedefi olmayan öğrenciler, kariyer belirleme ve motivasyon konusunda kararsız bir tutum sergilemektedir. 3) Kariyer planlaması olmayan öğrencilerin üniversite tanıtım etkinliklerinde verilen rehberlik hizmetlerinden yeterli ölçüde fayda sağlayamamaktadır. 4) Öğrenciler, temel yeterlilik düzeyleri düşük olduğu için ilgi ve yeteneklerini yönlendirebilecek olgunluğa erişememektedir.								
İhtiyaçlar	1) Öğrencilerin bir üst öğrenimde tercih edebilecekleri programları tanıttıkları konferansların sayısı arttırılacaktır. 2) Üniversite bölüm tanıtım gezileri daha sık düzenlenecektir. 3) Akran eğitimi çerçevesinde okulumuzdan mezun üniversite öğrencilerinin çalışma yöntemlerini ve okudukları bölümü tanıttıkları konferanslar düzenlenmesi sağlanacaktır. 4) Rehberlik servisi tarafından mesleki rehberlik ve motivasyon konusunda çalışmalar planlanacaktır. 5) Koçluk sistemi ile öğrencilerin planlı verimli çalışması sağlanacak ve gelişimleri bireysel olarak takip edilecektir. 6) Öğrenme eksiklikleri bulunan öğrenciler takviye programlarla desteklenecektir.								

Amaç 2	A2. Öğrencilerin hayata ve geleceğe erdemli bir şekilde hazırlanması için bilgi, beceri, tutum ve davranış kazanmaları sağlanacaktır.
Hedef 2.4	H2.4. Öğrencilerin ulusal/uluslararası projelere katılım oranları ve hareketlilik sayısı yükseltilerek beceri temelli yabancı dil öğrenme yeterlilikleri artırılacaktır.

Performans Göstergeleri	Hedefe Etkisi*	Başlangıç Değeri**	1. Yıl	2. Yıl	3. yıl	4. Yıl	5. Yıl	İzleme Sıklığı	Rapor Sıklığı
PG 2.4.1. Yabancı dil öğrenme yeterliklerini geliştirmeye yönelik açılacak kurs sayısı	%35	0	1	2	3	3	3	6 Ayda 1	Yılda 1
PG 2.4.3 Öğrencilere yabancı dil bilmenin önemini ve gerekliliğini anlatan seminer sayısı	%30	0	1	2	3	4	5	6 Ayda 1	Yılda 1
PG2.4.6 Bir eğitim öğretim döneminde hazırlanan ulusal veya uluslararası proje sayısı	%35	0	1	2	3	4	5	6 Ayda 1	Yılda 1
Koordinatör Birim	Okul idaresi, İngilizce Zümresi, Arapça Zümresi								
İş birliği Yapılacak Birimler	Zümre öğretmenleri, sınıf rehber öğretmenleri, AB Ulusal Ajans, İlçe MEM, İl MEM								
Riskler	1) Öğrencilerin dil öğreniminin önemini kavrayamaması 2) Öğrenci velilerin yabancı dil öğrenimine karşı ilgisiz tutumlarının bulunması 3) Uluslararası projeler konusunda bilgi sahibi öğretmenlerin olmaması								
Stratejiler	S.1.Tüm Kademelerdeki öğrencilere pratik yapma imkânı sağlayan materyallerin bulunduğu yabancı dil sınıfı ya da atölyesi oluşturulacaktır. S.2. Öğrencilerin yabancı dil öğrenme yeterliliklerini geliştirmeye yönelik kurslar açılacaktır. S.3. Yabancı dil eğitimini destekleyen uluslararası projelerin ve hareketliliklerin tanıtımını yaparak öğretmen ve öğrencinin motivasyonu sağlanacaktır. S.4. Duvar panoları, afişler, vb. uygulamalarla okulun fiziki alanlarında yabancı dilin yazılı olarak ön plana çıkartılması sağlanacaktır.								
Maliyet Tahmini	200.000TL								
Tespitler	1) Öğrencilerin dil öğreniminin önemi ile ilgili farkındalıkları yeterli düzeyde değildir. 2) Okulda bulunan yabancı dil öğrenimini destekleyen uygulama alanları tüm öğretmenler tarafından aktif kullanılmamaktadır. 3) Öğretmenler ve öğrenciler uluslararası projeler ile ilgili yeterli bilgiye sahip bulunmamaktadır.								
İhtiyaçlar	1) Öğrencilerin dil öğrenimi ile ilgili farkındalık düzeyini arttırmak için çeşitli seminerler düzenlenecektir. 2) Öğretmenlerin uluslararası projelerle ilgili bilgi sahibi olmaları hizmet içi eğitimlere katılımları sağlanacaktır. 3) Öğrencilere uluslararası projeleri tanıtan bilgilendirme toplantıları düzenlenecektir. 4) İngilizcenin yanı sıra Arapçanın da aktif olarak konuşulduğu uygulama alanları oluşturulacaktır. 5) Mevcut uygulama alanlarımızın her iki dil öğrenimi için tüm öğrenciler tarafından aktif olarak kullanılması sağlanacaktır. 6) Yabancı dil sokağımızdaki bilgilerin İngilizce ve Arapça dilleri için güncel tutulması sağlanacaktır.								

Amaç 3	A3. Okulların kurumsal kapasite ve yeterlilikleri verimli ve sürdürülebilir bir şekilde geliştirilecektir.
Hedef 3.1	H3.1. Okulun fiziki mekânları ihtiyaç ve hedefleri doğrultusunda iyileştirilmesi sağlanacaktır.

Performans Göstergeleri	Hedefe Etkisi*	Başlangıç Değeri**	1. Yıl	2. Yıl	3. yıl	4. Yıl	5. Yıl	İzleme Sıklığı	Rapor Sıklığı
PG 3.1.1. İyileştirilen fiziki mekân (derslik, spor salonu, kütüphane, pansiyon vb.) sayısı	%35	5	8	10	12	14	16	6 Ayda 1	Yılda 1
PG 3.1.2 Fiziksel mekanların temizlik ve hijyenine ilişkin memnuniyet oranı (%)	%30	68	80	85	90	95	100	6 Ayda 1	Yılda 1
PG3.1.3 Altyapı ve donatım eksikliği bulunan fiziksel birim sayısı	%35	2	1	0	0	0	0	6 Ayda 1	Yılda 1
Koordinatör Birim	Okul idaresi								
İş birliği Yapılacak Birimler	sınıf rehber öğretmenleri, MEB, yardımcı personel, sınıf rehber öğretmenleri, öğrenci, veli								
Riskler	1) İyileştirilmesi planlanan mekanlar için gerekli ödeneğin bulunamaması 2) Öğrencilerin sınıf, mescid, tuvalet gibi sık kullandıkları alanları temiz tutmaması								
Stratejiler	S.1.Okulun fiziki mekânlarının durum tespiti yapılacak ve iyileştirilme için önceliklendirilmiş bir plan doğrultusunda çalışmalar yapılacaktır. S.2. Bilişim altyapısını güçlendirme çalışmaları yapılacaktır. S.3. Temizlik ve hijyen memnuniyet düzeyi belirlemek için anketler uygulanarak yapılacak değerlendirmeler sonucunda gerekli tedbirler alınacaktır.								
Maliyet Tahmini	950.000TL								
Tespitler	1) Mescidimizdeki donanım iyileştirilmiş olsa da yenilenmesi gerekmektedir. 2) Okulda bulunan yabancı dil öğrenimini destekleyen uygulama alanları tüm Bilişim Teknolojileri sınıfımızdaki bilgisayarların yenilenmesi gerekmektedir. 3) Kütüphanemizin donanım bakımından yenilenmesi, içerik bakımından zenginleştirilmesi gerekmektedir.								
İhtiyaçlar	1) Mescitlerimizin yenilenmesi için Okul Aile Birliği tarafından belediyenin, iş adamlarının ya da velilerin desteği sağlanacaktır. 2) Bilişim sınıfımızdaki bilgisayarların yenilenmesi için ödenek talebi gerçekleştirilecektir. 3) Kütüphanemizin masa ve sandalyelerinin yenilenmesi ve kütüphanede kullanılacak bilgisayar temini için ödenek talep edilecektir. 4) Veli, iş adamı, belediye gibi dış paydaşların desteği sağlanacaktır. 5) Öğrenci, öğretmen, veli iş birliği ile kütüphanedeki kitapların sayısı arttırılacaktır.								

Amaç 3	A3. Okulların kurumsal kapasite ve yeterlilikleri verimli ve sürdürülebilir bir şekilde geliştirilecektir.
Hedef 3.2	H3.2. Okul yöneticilerinin ve öğretmenlerin mesleki gelişimleri ve motivasyonları güçlendirilecektir.

Performans Göstergeleri	Hedefe Etkisi*	Başlangıç Değeri**	1. Yıl	2. Yıl	3. yıl	4. Yıl	5. Yıl	İzleme Sıklığı	Rapor Sıklığı
PG 3.2.1. Hizmet içi eğitim alan yönetici oranı(%)	%35	%90	%100	%100	%100	%100	%100	6 Ayda 1	Yılda 1
PG 3.2.2 Hizmet içi eğitim alan öğretmen oranı (%)	%35	%90	%100	%100	%100	%100	%100	6 Ayda 1	Yılda 1
PG3.2.3 Uzaktan hizmet içi eğitime katılan öğretmen oranı (%)	%30	%90	%100	%100	%100	%100	%100	6 Ayda 1	Yılda 1
Koordinatör Birim	Okul idaresi								
İş birliği Yapılacak Birimler	Okul idaresi, öğretmenler								
Riskler	3) Öğretmenlerin çeşitli sebeplerden dolayı mahalli ve merkezi yüz yüze hizmet içi eğitimlere katılamamaları 4) İdarecilerin okuldaki iş yoğunluğu sebebiyle mahalli ve merkezi yüz yüze hizmet içi eğitimlere katılamamaları								
Stratejiler	S.1. Okul yöneticilerinin ve öğretmenlerin uzaktan hizmet içi eğitimlere katılmaları teşvik edilecektir. S.2. Okul personelinin motivasyon, iş doyum ve kurumsal bağlılık düzeylerini artıracak çalışmalar yapılacaktır. S.3. Okul yöneticilerinin ve öğretmenlerin mesleki gelişim ihtiyaçları tespit edilerek, bu ihtiyaçları gidermeye yönelik bir mesleki gelişim planı hazırlanacaktır.								
Maliyet Tahmini	150.000TL								
Tespitler	1) Öğretmenlerin mesleki gelişimlerini destekleyen hizmet içi eğitimlerden haberdar olmaları sağlanacaktır. 2) Öğretmenlerin kurumsal bağlılıklarının artırılması için yeterli sayıda etkinlik düzenlenmemektedir. 3) Öğretmenlerin hangi alanlarda kendilerini geliştirmeye ihtiyaç duydukları yönünde bilgi sahibi olunmaması								
İhtiyaçlar	1) Hizmet içi eğitim duyurularının zamanında yapılması konusundaki titizliğimize devam edilecek ve başvurular ile ilgili sık sık hatırlatma yapılması sağlanacaktır. 2) Kurumsal bağlılığı artıracak çeşitli etkinlikler (yemek, eğitim, kurs gibi) düzenlenecektir. 3) Öğretmenlerin ihtiyaç duydukları gelişim alanları ile ilgili Halk Eğitim Merkezi Müdürlüğü ile iş birliği yapılarak sertifika programlarının açılması sağlanacaktır.								

Amaç 3	A3. Okulun amaçlarına ulaşmasını sağlayacak kurumsal imkân ve yetkinlikler verimli ve sürdürülebilir bir şekilde geliştirilecektir.
Hedef 3.3	H3.3. Eğitim ve öğretimin sağlıklı ve güvenli bir ortamda gerçekleştirilmesi için okul sağlığı ve güvenliği geliştirilecektir

Performans Göstergeleri	Hedefe Etkisi*	Başlangıç Değeri**	1. Yıl	2. Yıl	3. yıl	4. Yıl	5. Yıl	İzleme Sıklığı	Rapor Sıklığı
PG 3.3.3. Akran zorbalığı ve siber zorbalıkla ilgili konularda eğitim alan öğrenci ve öğretmen sayısı	%25	280	450	500	550	600	700	6 Ayda 1	Yılda 1
PG 3.3.4 Sağlıklı beslenme ve obezite ile ilgili konularda verilen eğitim alan öğrenci, öğretmen ve veli oranı	%25	220	320	420	520	620	720	6 Ayda 1	Yılda 1
PG3.3.8 İlk yardım eğitimlerine katılan öğrenci ve öğretmen sayısı	%25	15	40	50	60	70	80	6 Ayda 1	Yılda 1
PG3.3.10. Afet ve acil durum tatbikat sayısı	%25	1	2	2	2	2	2	6 Ayda 1	Yılda 1
Koordinatör Birim	Okul idaresi, kulüp öğretmenleri								
İş birliği Yapılacak Birimler	Okul idaresi, öğretmenler, öğrenciler, Halk Eğitim Merkezi								
Riskler	1) Öğrencilerin akran zorbalığı ile ilgili çevresel faktörlerden ve sosyal medyadan olumsuz etkilenmeleri 2) Öğrencilerin beslenme konusundaki olumsuz alışkanlıklarını terk edememesi 3) İlk yardım eğitimleri konusunda öğrenci ve öğretmenlerin ilgisiz kalmaları								
Stratejiler	S.1.Öğrenci, öğretmen ve velilerde farkındalık oluşturmak için bağımlılıkla mücadele, akran zorbalığı, siber zorbalık, sağlıklı beslenme ve obezite, hijyen, bulaşıcı hastalıklar ve gıda güvenliği gibi konularda alan uzmanları ile iş birliğinde eğitimler düzenlenecektir. S.2.Doğa, insan ve teknoloji kaynaklı (depresyon, sel, heyelan, yangın, çığ ve salgın hastalıklar vd.) afetlere karşı gerekli tedbirlerin alınması için çalışmalar yapılacaktır. S.3.Doğa, insan ve teknoloji kaynaklı (depresyon, sel, heyelan, yangın, çığ ve salgın hastalıklar vd.) konularında alan uzmanları ile iş birliğinde öğretmen, öğrenci ve velilere farkındalık eğitimleri verilecektir. S.4. Okulun afet ve acil durum eylem planının güncel tutulması sağlanacaktır. S.5. Afet ve acil durum tatbikatları düzenlenecektir.								
Maliyet Tahmini	350.000TL								
Tespitler	1) Öğretmen ve öğrencilerin sağlıklı beslenme ve obezite konusunda farkındalıklarının artırılması gerekmektedir. 2) Akran zorbalığı ve siber zorbalık konusunda veliler ve öğretmenler ile iş birliği yapılması gerekmektedir. 3) Sivil Savunma Kulübünün farkındalık çalışmalarını etkili ve çeşitli yapması sağlanmalıdır.								
İhtiyaçlar	1) Rehberlik Servisi, Biyoloji Zümresi ve fen Bilgisi Zümresi tarafından sağlıklı beslenme, akran zorbalığı, siber zorbalık gibi konularda farkındalık etkinlikleri, seminerler düzenlenecektir. Bu seminerlerin alanında uzman kişiler tarafından verilmesi sağlanacaktır. 2) Okulumuzun iş sağlığı ve güvenliği tedbirlerini uzmanların rehberliğinde alması ve bu kontrollerin her yıl düzenli yapılması sağlanacaktır. 3) Afet ve acil durum eylem planını güncel tutulacak; öğretmen ve öğrenciler tarafından bilinmesi sağlanacaktır. 4) Sivil Savunma Kulübü tarafından deprem ve yangın tatbikatlarının her yıl planlı olarak düzenlenmesi sağlanacaktır.								

Amaç 3	A3. Okulun amaçlarına ulaşmasını sağlayacak kurumsal imkân ve yetkinlikler verimli ve sürdürülebilir bir şekilde geliştirilecektir.
Hedef 3.4	H3.4. İklim değişikliğinin olumsuz etkilerini azaltmak ve çevresel sürdürülebilirliği sağlamak için tasarruf tedbirleri kapsamında enerji verimliliği artırılacaktır.

Performans Göstergeleri	Hedefe Etkisi*	Başlangıç Değeri**	1. Yıl	2. Yıl	3. yıl	4. Yıl	5. Yıl	İzleme Sıklığı	Rapor Sıklığı
PG 3.4.1. Elektrik tüketimi (kw)	%35	7.232,97kw	7000kw	6800kw	6500kw	6200kw	6000kw	6 Ayda 1	Yılda 1
PG 3.4.2 Su tüketim miktarı (m3)	%35	183,83m3	170m3	160m3	150m3	140m3	130m3	6 Ayda 1	Yılda 1
PG3.4.3.Doğalgaz/akaryakıt /kömür tüketim miktarı (m3/lit/kg)	%30	46.819,42m3	42000m3	40000m3	38000m3	35000m3	32000m3	6 Ayda 1	Yılda 1
Koordinatör Birim	Okul idaresi								
İş birliği Yapılacak Birimler	Okul idaresi, öğretmen, öğrenci								
Riskler	1) Öğrencilerin enerji tüketimi konusunda farkındalıklarının düşük olması								
Stratejiler	S.1. Okul elektrik, su ve yakıt tüketimi miktar ve tutar olarak izlenerek tüketimi artıran unsurlar araştırılacak ve verimliliği artıracak tedbirler alınacaktır. S.2.Tasarruf tedbirleri kapsamında enerji verimliliği ile ilgili farkındalık çalışmaları yapılacaktır.								
Maliyet Tahmini	150.000TL								
Tespitler	1) Öğrencilerin enerji verimliliğinin önemi ile ilgili yeterince bilgi sahibi olmadıkları görülmüştür. 2) Elektrik ve su tüketimi konusunda öğrencilerin alışkanlıklarını gözden geçirmeleri gerekmektedir. 3) Enerji tüketimini arttıran unsurların tasarruf sağlayan muadilleriyle değişimi gerekmektedir.								
İhtiyaçlar	1) Öğretmenlerin elektrik ve su tasarrufu konusunda davranış sergileyerek öğretmenlere rol model olması sağlanacaktır. 2) Enerji tasarrufu ile ilgili farkındalık yaratmak için çeşitli resim, kompozisyon vb. ödüllü yarışmalar düzenlenmesi sağlanacaktır. 3) Elektrik, su ve doğalgaz tesisatlarının periyodik bakımları sağlanacak, enerji tüketimini arttırdığı tespit edilen unsurların tasarruflu muadilleriyle değiştirilmesi sağlanacaktır.								

4.4. Stratejilerin Belirlenmesi

Stratejiler, okulun hedeflerine nasıl ulaşılabileceğini gösteren kararlar bütünüdür. Biz de belirlediğimiz hedefleri etkili bir biçimde uygulayabilmek için stratejilerimizi iyi belirlemeye çalıştık. Stratejilerimizi belirlerken okulumuzun kaynaklarını, farklı alanlardaki yetkinlikleri göz önünde bulundurulmuştur. Hedeflerimize yönelik oluşturduğumuz stratejiler Tablo.31 de Amaç, Hedef, Gösterge ve Stratejilere İlişkin Kart Şablonunda gösterilmiştir.

4.5. Maliyetlendirme

Tablo 32. Tahmini Maliyet Tablosu

	2024	2025	2026	2027	2028	Toplam Maliyet
Amaç 1	23.000	23.000	23.000	23.000	23.000	115.000
Hedef 1.1	11.000	11.000	11.000	11.000	11.000	55.000
Hedef 1.2	12.000	12.000	12.000	12.000	12.000	60.000
Amaç 2	77.000	77.000	77.000	77.000	77.000	385.000
Hedef 2.1	13.000	13.000	13.000	13.000	13.000	65.000
Hedef 2.2	24.000	24.000	24.000	24.000	24.000	120.000
Hedef 2.4	40.000	40.000	40.000	40.000	40.000	200.000
Amaç 3	320.000	320.000	320.000	320.000	320.000	1.600.000
Hedef 3.1	190.000	190.000	190.000	190.000	190.000	950.000
Hedef 3.2	30.000	30.000	30.000	30.000	30.000	150.000
Hedef 3.3	70.000	70.000	70.000	70.000	70.000	350.000
Hedef 3.4	30.000	30.000	30.000	30.000	30.000	150.000
Genel Yönetim Giderleri	0	0	0	0	0	2.100.000
TOPLAM	420.000	420.000	420.000	420.000	420.000	2.100.000

5. İZLEME VE DEĞERLENDİRME

Şule Yüksel Şenler Kız Anadolu İmam Hatip Lisesi Stratejik Planı 2024-2028 yıllarını kapsayan bir dönem için hazırlanmıştır. Planın başarıya ulaşması için bu dönemler içinde altı ayda bir gözden geçirilmesi ve değerlendirilmesi gerekmektedir. Bu değerlendirme, faaliyet alanları çerçevesinde, okulumuzun hazırlayacağı yıllık faaliyet raporlarıyla yapılacaktır. İzleme sağlanan ve sağlanamayan alanların ortaya konulacağı bu raporlar, faaliyetlerin sürekli geliştirilmesi için plana ışık tutacaktır.

6. EKLER

EK-1 Paydaş Sınıflandırma Matrisi

PAYDAŞLAR	İÇ PAYDAŞLAR	DIŞ PAYDAŞLAR	YARARLANICI		
	Çalışanlar, Birimler	Temel ortak	Stratejik ortak	Tedarikçi	Müşteri, hedef kitle
Millî Eğitim Bakanlığı		√			
Valilik		√			
Millî Eğitim Müdürlüğü Çalışanları		√			
İlçe Millî Eğitim Müdürlükleri		√			
Okullar ve Bağlı Kurumlar		√			
Öğretmenler ve Diğer Çalışanlar	√				
Öğrenciler ve Veliler	√				√
Okul Aile Birliği	√			√	
Üniversite		√	√		
Özel İdare		√	√		
Belediyeler		√	√		
Güvenlik Güçleri (Emniyet, Jandarma)		√	√		
Sosyal Hizmetler Müdürlüğü		√	0		
Gençlik ve Spor Müdürlüğü		√	√		
Muhtarlık		√	√		
Sivil Toplum Kuruluşları		√	√		
İstanbul Müftülüğü		√	√		

√ : Tamamı 0 : Bir kısmı

EK -2 Paydaş Önceliklendirme Matrisi

Paydaş	İç Paydaş	Dış Paydaş	Yararlanıcı (Müşteri)	Neden Paydaş?	Önceliği
MEB		√		Bağlı olduğumuz merkezi idare	1
Valilik		√		Bağlı olduğumuz merkezi idare	1
Millî Eğitim Müdürlüğü Çalışanları		√		Bağlı olduğumuz merkezi idare	1
İlçe Millî Eğitim Müdürlükleri		√		Bağlı olduğumuz merkezi idare	1
Okullar ve Bağlı Kurumlar		√		Bağlı olduğumuz merkezi idareye bağlı diğer kurumlar	1
Öğrenciler ve Veliler	√		√	Hizmetlerimizden yararlandıkları için	1
Okul Aile Birliği		√		Tedarikçi	1

Üniversite	0		Amaç ve hedeflerimize ulaşmak için iş birliği yapacağımız kurumlar	1
Özel İdare	0		Bağlı olduğumuz merkezi idare	2
Belediyeler	√		Tedarikçi, yerel idare	2
Güvenlik Güçleri (Emniyet, Jandarma)	√		Amaç ve hedeflerimize ulaşmak için iş birliği yapacağımız kurumlar	1
Sosyal Hizmetler Müdürlüğü	0		Amaç ve hedeflerimize ulaşmak için iş birliği yapacağımız kurumlar	2
Gençlik ve Spor Müdürlüğü	√		Amaç ve hedeflerimize ulaşmak için iş birliği yapacağımız kurumlar	1
Muhtarlık	√		Yerel idare	2
Sivil Toplum Kuruluşları	0		Amaç ve hedeflerimize ulaşmak için iş birliği yapacağımız kurumlar	2
İstanbul Müftülüğü	√		Amaç ve hedeflerimize ulaşmak için iş birliği yapacağımız kurumlar	1

Ek-3 Yararlanıcı Ürün/Hizmet Matrisi

Yararlanıcı (Müşteri)	Ürün/Hizmet	Eğitim-Öğretim (Örgün-Yaygın)	Yatılılık-Bursluluk	Nitelikli İş Gücü	AR-GE, Projeler, Danışmanlık	Altyapı, Donatım Yatırım	Yayın	Rehberlik, Kurs, Sosyal etkinlikler	Mezunlar (Öğrenci)	Ölçme-Değerlendirme
Öğrenciler		√				√	√			
Veliler							√			
Üniversiteler				0	0			√		
Medya				0	0					
Uluslararası kuruluşlar					0		0			
Meslek Kuruluşları										
Sağlık kuruluşları				0						
Diğer Kurumlar									0	
Özel sektör				√	0		0			

√ : Tamamı 0: Bir kısmı

Ek-4 Paydaş Anketleri

Aşağıda verilen anketler, okul/kurumlara örnek olması bakımından rehber eklemiştir. Anket içerikleri, okul/kurum türüne ve yapısına göre değişiklik göstermelidir.

Sevgili Öğrencimiz;

- Bu anketin amacı, okul hakkındaki görüşlerini toplamaktır.
- Bu anket, kimlik bilgileri girilmeden yapılmalıdır.
- Okul hakkında görüşlerini yansıtan kutuya "X" işareti koyarak neler düşündüğünü öğrenmemize yardımcı olabilirsin.
- Anketimize katıldığın için teşekkür ederiz.

NO	LİSE ÖĞRENCİLERİ İÇİN KONU BAŞLIKLARI	Kesinlikle	Katılıyorum	Kararsızım	Kesinlikle	Katılmıyorum
		Katılıyorum	Katılıyorum	Kararsızım	Katılmıyorum	Katılmıyorum
01-	Okulda kendimi güvende hissediyorum.	()	()	()	()	()
02-	Okul temiz ve hijyeniktir.	()	()	()	()	()
03-	Okulun fiziki koşullarını yeterlidir.	()	()	()	()	()
04-	Okul, yeni kabul edilen öğrencilere uygun desteği sağlar.	()	()	()	()	()
05-	Farklı kültürlerden gelen öğrencilerin bu okulda memnuniyetle karşılanacağını düşünüyorum.	()	()	()	()	()
06-	Öğretmenlerime ihtiyaç duyduğumda kolaylıkla görüşebilirim.	()	()	()	()	()
07-	Okul müdürüne ihtiyaç duyduğumda kolaylıkla görüşebilirim.	()	()	()	()	()
08-	Okul rehberlik servisinden ihtiyaçlarım doğrultusunda faydalanabiliyorum.	()	()	()	()	()
09-	Okul kişisel hedefler belirlemede ve bu hedeflere ulaşmamda yeterli rehberlik ediyor.	()	()	()	()	()
10-	Okulumda yer almam için birçok fırsat var.	()	()	()	()	()
11-	Okul bana yeterli ders dışı etkinlik olanakları sunuyor.	()	()	()	()	()
12-	Okul kulüpleri amacına uygun şekilde gelişimime katkı sağlıyor.	()	()	()	()	()
13-	Öğretmenlerim sınıfta adil kurallara sahipler ve tarafsızlar.	()	()	()	()	()
14-	Öğretmenlerim beni daha iyi performans göstermem için teşvik ediyor.	()	()	()	()	()
15-	Öğretmenlerim derslerin işlenişinde farklı ve ilgi çekici yöntemler kullanır.	()	()	()	()	()
16-	Sınav ve ödevlerin beni değerlendirmek için adil ve yeterli olduğunu düşünüyorum.	()	()	()	()	()
17-	Okulda düzenlene sanatsal ve kültürel faaliyetler yeterlidir.	()	()	()	()	()
18-	Okulda öğrencilerin görüşleri dikkate alınır.	()	()	()	()	()
19-	Okul kantininde yeterli ve sağlıklı yiyecekler var.	()	()	()	()	()
20-	DYK'leri yeterli buluyorum.	()	()	()	()	()

Kıymetli Öğretmenimiz;

- Bu anketin amacı, okul/kurum çalışmaları hakkındaki görüşlerinizi almaktır.
- Bu ankette kimlik bilgileri yer almaz.
- Lütfen okul hakkındaki görüşlerinizi en iyi yansıtan kutuya "X" işareti koyarak belirtiniz.
- Anketimize katıldığınız için teşekkür ederiz.

Kıymetli Velimiz;

- Bu anketin amacı, okul/kurum çalışmaları hakkındaki görüşlerinizi almaktır.
- Bu ankette kimlik bilgileri yer almaz.

NO	ÖĞRETMENLER İÇİN KONU BAŞLIKLARI	Kesinlikle Katılıyorum	Katılıyorum	Kararsızım	Kesinlikle Katılmıyorum	Katılmıyorum
01-	Okulun misyonu ve vizyonunu tam olarak anlıyorum.	()	()	()	()	()
02-	Okulda eğitim ve yönetim kalitesi sürekli olarak gelişiyor.	()	()	()	()	()
03-	Okul temiz ve hijyeniktir.	()	()	()	()	()
04-	Okul, öğrencilerin ve personelin güvenliğini sağlamak için uygun güvenlik önlemleri alır.	()	()	()	()	()
05-	Okul, yeni kabul edilen öğrencilere uygun desteği sağlar.	()	()	()	()	()
06-	Okulumuz mesleki yeterliliğimi geliştirmek için eğitim fırsatları sunuyor.	()	()	()	()	()
07-	Okul yönetimimiz öğretmenleri etkin bir şekilde yönlendirir.	()	()	()	()	()
08-	Okulumuz, öğrencilerin öğrenme ilgisini uyandıracak bir öğrenme ortamı oluşturmuştur.	()	()	()	()	()
09-	Etkili bir öğretmen olmak için ihtiyaç duyduğum kaynaklara erişimim var.	()	()	()	()	()
10-	Bana sunulan kaynakları kullanmak için gerekli eğitime sahibim.	()	()	()	()	()
11-	Okulumuzun, farklı ihtiyaçları olan öğrencileri desteklemek için etkin bir politikası vardır.	()	()	()	()	()
12-	Okulumuz müfredat uygulamasını etkin bir şekilde izler.	()	()	()	()	()
13-	Okulumuz, velilere uygun etkinlikler düzenlemektedir.	()	()	()	()	()
14-	Diğer öğretmenlerle iş birliği yaparım.	()	()	()	()	()
15-	Okul personeli arasında dostane bir ilişki sürdürülür.	()	()	()	()	()
16-	Takım ruhumuz ve moralimiz yüksek.	()	()	()	()	()
17-	Okulumuza aidiyet hissediyorum.	()	()	()	()	()

- Lütfen okul/kurum hakkındaki görüşlerinizi en iyi yansıtan kutuya "X" işareti koyarak belirtiniz.

NO	VELİLER İÇİN KONU BAŞLIKLARI	Kesinlikle	Katılıyorum	Kararsızım	Kesinlikle	Katılmıyorum
		Katılıyorum	Katılmıyorum	Katılıyorum	Katılmıyorum	Katılmıyorum
01-	Okulun misyonu ve vizyonunu tam olarak anlıyorum.	()	()	()	()	()
02-	Okulda eğitim ve yönetim kalitesi sürekli olarak gelişiyor.	()	()	()	()	()
03-	Okul temiz ve hijyeniktir.	()	()	()	()	()
04-	Okul, öğrencilerin ve personelin güvenliğini sağlamak için uygun güvenlik önlemleri alır.	()	()	()	()	()
05-	Okul, yeni kabul edilen öğrencilere uygun desteği sağlar.	()	()	()	()	()
06-	Okul, çocuğumun okumaya olan ilgisini geliştirmesine yardımcı olabilir.	()	()	()	()	()
07-	Okul çocuğumun öğrenme ilgisini güçlendiriyor.	()	()	()	()	()
08-	Okul çocuğumun ahlaki gelişimini teşvik edebilir.	()	()	()	()	()
09-	Okulda kullanılan değerlendirme yöntemleri çocuğumun gelişimini tüm yönleriyle anlamama yardımcı oluyor.	()	()	()	()	()
10-	Okul, çocuğumun öğrenme performansı ve gelişimi hakkında beni iyi bilgilendiriyor.	()	()	()	()	()
11-	Okul çocuğuma duygusal rahatsızlık ve öğrenme güçlükleri ile karşılaştığında yeterli desteği ve rehberlik sağlar.	()	()	()	()	()
12-	Öğretmenlerin benimle iletişim kurma yöntemlerinden memnunum.	()	()	()	()	()
13-	Herhangi bir problem durumunda müdür endişelerime cevap veriyor.	()	()	()	()	()
14-	Okulda, velilerin ihtiyaçlarına uygun eğitim faaliyetleri düzenlenir.	()	()	()	()	()
15-	Okul, çocukların gelişimini desteklemek için velilerle iyi bir ilişki kurar.	()	()	()	()	()
16-	Okul, aktif veli katılımını teşvik eder.	()	()	()	()	()
17-	Okulun veli etkinliklerine aktif olarak katılırım.	()	()	()	()	()
18-	Bir veli olarak okula aidiyet hissediyorum.	()	()	()	()	()
19-	Çocuğumun ev ödevlerini tamamlamasını sağlarım.	()	()	()	()	()
20-	Çocuğumu okumaya teşvik ederim.	()	()	()	()	()
21-	Çocuğumun her gün okula gitmesini sağlarım.	()	()	()	()	()
22-	Çocuğumun eğitiminde aktif bir ortağım.	()	()	()	()	()

